



BOMBA SUBMERSÍVEL DE IMERSÃO CR 250

UTILIZAÇÃO

- As bombas Submersíveis são utilizadas em esgotamento de água limpa ou suja em valas, açudes, piscinas, e em canteiros de obra em geral.

CUIDADOS

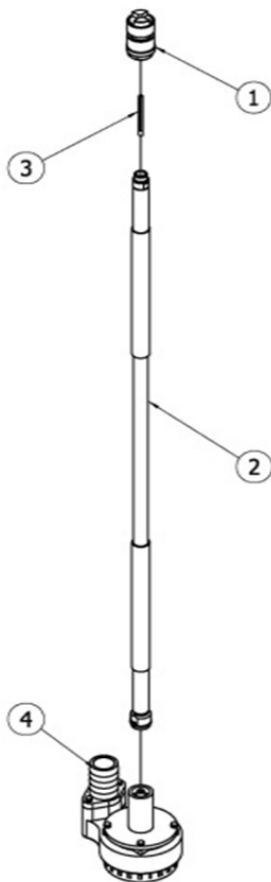
- Os equipamentos Weber devem ser inspecionados, no mínimo, uma vez por turno, por danos visíveis. Em caso da existência de danos visíveis, interromper de imediato a operação e informar a pessoa responsável. Antes de reiniciar os trabalhos, todas as anomalias detectadas devem estar corrigidas.
- Fazer a manutenção preventiva conforme as especificações no manual de instruções.
- Limpe o equipamento após o término da operação.

IMPORTANTE

- O OPERADOR DEVERÁ SER MAIOR DE IDADE, ESTAR TREINADO PARA OPERAR ESTE EQUIPAMENTO E SEMPRE UTILIZAR OS EQUIPAMENTOS DE PROTEÇÃO INDIVIDUAL (EPI) OBRIGATORIOS!

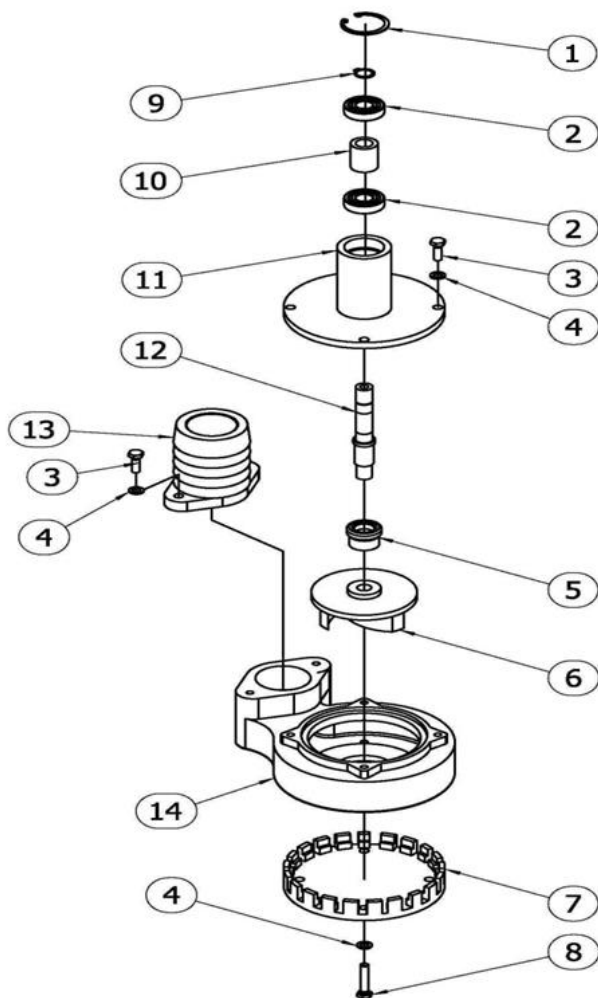
OPERAÇÃO

- 1) Verifique se o motor de acionamento escolhido é compatível com o vibrador pendular ou com a bomba submersível.
Todos os motores devem estar girando no sentido ANTI - HORARIO.
- 2) Para conectar o mangote, o motor deverá estar desligado.
- 5) NUNCA:
 - a) Estoque por um longo período o vibrador ou bomba submersível com a mangueira enrolada, para não ocorrer deformações na mangueira. Estas máquinas deverão ser estocados em um lugar limpo, seco e com a mangueira completamente esticada.
 - b) Utilize a bomba submersível sem água.



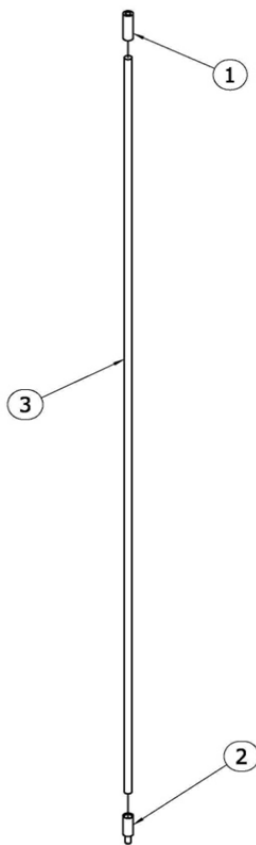
07.50.004

Pos	Qtd	Cod	Descrição
1	1	6025002	Conexão da Mangueira Montada
2	1	5723023	Mangueira+Eixo c/Term 5mts
3	1	5825011	PinoSextavado
4	1	6023001	Corpo da Bomba CR250 Montado - Bocal 2,5
4	1	6023004	Corpo da Bomba CR250 Montado - Bocal 3,0
X	1	0750004	Bomba Subm. de Mangote CR250x5m - Ø2,5
X	1	0750006	Bomba Subm. de Mangote CR250x5m - Ø3



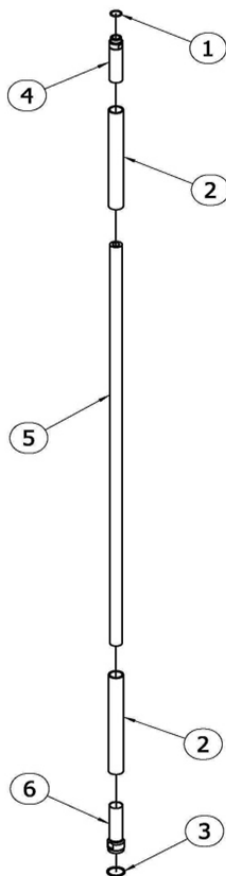
60.23.004

Pos	Qty	Cod	Descrição	Após série:	Até Série:
1	1	5002037	Anel Seeger I40		
2	2	5825015	Rolamento		
3	6	5001005	Parafuso Sextavado		
4	10	5001043	Arruela de Pressão		
5	1	5750009	Selo Mecânico		
6	1	5723010	Rotor		251983
6	1	5723010	Rotor	251984	
7	1	5723011	Tampa Ralo		251983
7	1	5723030	Tampa Ralo	251984	
8	4	5001035	Parafuso Sextavado		
9	1	5002001	Anel Seeger		
10	1	5723007	Tubo de Encosto		
11	1	5723009	Corpo da Bomba		
12	1	5723008	Eixo (CR250)		
13	1	5723006	Bocal de Saída Ø3		
13	1	5723016	Bocal de Saída Ø2,5		
14	1	5723015	Caracol		
X	1	5723033	Conexão adaptadora da terminal da mangueira		



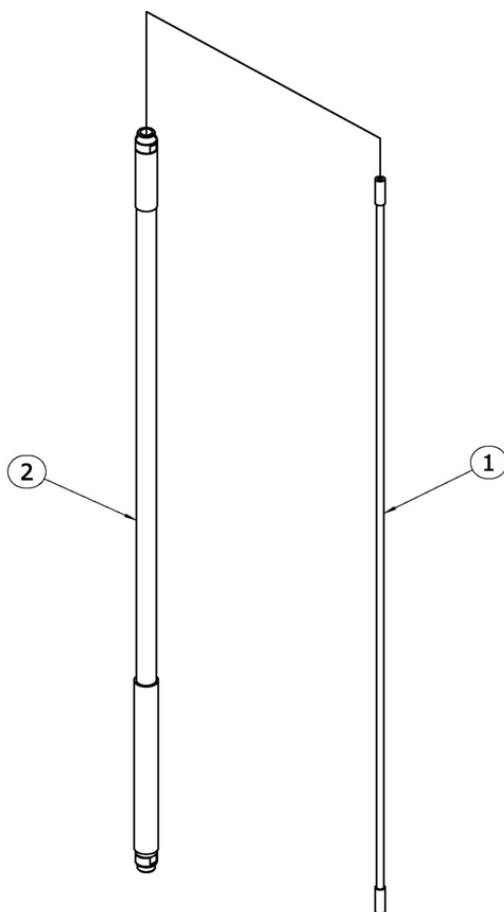
60.23.006

Pos	Qty	Cod	Descrição
1	1	5835001	Terminal do Eixo Flexível
2	1	5860009	Terminal Inferior do Eixo Flexível
3	MT	5835005	Eixo Flexível s/Term.
X	1	6023006	Eixo Flexível c/Terminais 5mts



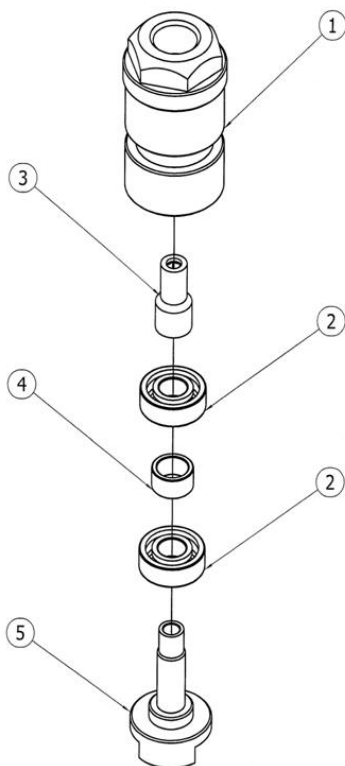
60.23.005

Pos	Qtd	Cod	Descrição
1	1	5825012	Anel O Ring
2	2	5835039	Espiral de Reforço
3	1	5845017	Anel O Ring
4	1	5835008	Term.Mang.
5	MT	5003005	Mangueira s/Terminais
6	1	5723022	Terminal Inferior da Mangueira
X	1	6023005	Mangueira c/Terminais p/5mt



58.35.037

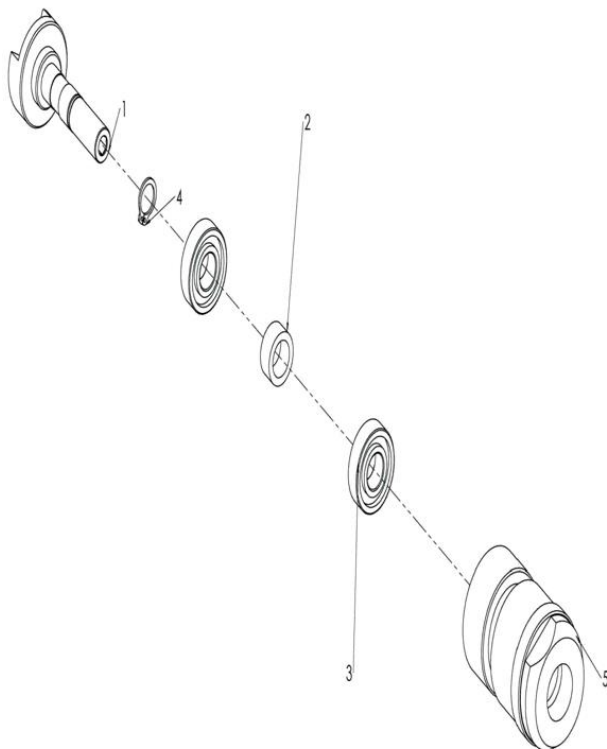
Pos	Qtd	Cod	Descrição
1	1	6023006	Eixo Flexível c/term. p/5m
2	1	6023005	Mangueira c/Terminais p/5m



60.25.002

Pos	Qtd	Cod	Descrição
1	1	5825016	Conexão da Mangueira
2	2	5825015	Rolamento
3	1	5825010	Luva da Borboleta
4	1	5750001	Distanciador da Conexão
5	1	5825014	Borboleta Usinada
x	1	6025002	Conexão da Mangueira Montada

A partir do mês de outubro de 2009, utilizamos um novo modelo de borboleta, peça posição 1, que não precisa do uso da luva da borboleta.



Pos	Qtd	Cod	Descrição
1	1	5825055	Borboleta Usinada Universal
2	1	5750001	Distanciador da Conexão
3	2	5825015	Rolamento
4	1	5002170	Anel Elástico
5	1	5825016	Conexão da Mangueira
x	1	6025002	Conexão da Mangueira Montada

MANUTENÇÃO

- a) Após a utilização, limpe bem a mangueira, a garrafa vibratória ou o corpo da bomba submersível com água, de forma que não fique sujeiras ou concreto no equipamento. Caso for armazenado para utilização futura, sugerimos que o mesmo fique totalmente esticado. Se possível passe óleo automotriz na mangueira e na garrafa vibratória para uma melhor conservação.
- b) Engraxe o eixo flexível a cada dois meses, utilizando graxa do tipo GATFB - TIPO EP-2 ou graxa com grafite. Caso o mesmo for utilizado em uso contínuo, efetuar este engraxe a cada 2 semanas.

TERMO DE GARANTIA

- 1) O Comprador deverá informar diretamente a Weber ou o seu representante de vendas, imediatamente depois de constatado qualquer defeito no equipamento.
- 2) Logo após esta comunicação a Weber fará uma constatação da reclamação e orientará o cliente quanto ao conserto da máquina.
- 3) Os equipamentos Weber, que são bens duráveis, possuem uma garantia legal de um ano, 12 meses, contra defeito de fabricação das peças originais Weber.
- 4) Despesas de mão de obra e transporte correm por conta do cliente, caso a Weber não identifique problemas de fabricação e não aprove o conserto em garantia.
- 5) Peças sujeitas a desgaste com a utilização freqüente não são incluídas nesta garantia.
- 6) Motores e acessórios são garantidos pelos seus respectivos fabricantes, não estão incluídos nesta garantia.
- 7) Esta garantia somente é válida para os equipamentos operados dentro das normas estabelecidas no Manual de instruções.
- 8) Esta garantia não é válida caso o comprador tenha feito qualquer modificação nos mecanismos dos equipamentos ou efetuado qualquer conserto nas mesmas.
- 9) Peças de reposição gozam de três (3) meses de garantia.
- 10) Fica reservado o direito a Weber Maschinentechnick do Brasil Ltda, de alterar seu produto, ou introduzir modificações sem prévio aviso e sem compromisso de introduzi-las nos produtos anteriormente fabricados.
- 11) Nossa garantia passa a contar a partir da emissão da nota fiscal ao cliente, emitida pela Matriz ou Filiais. No caso de venda a Revendedor, fica de responsabilidade do revendedor o prazo de garantia ao consumidor final, caso a revenda ocorra após os 12 meses do despacho do equipamento da fábrica ao revendedor.
- 12) A solicitação de garantia será atendida mediante a apresentação da máquina nos assistente autorizados Weber ou na Fábrica da Weber com nota fiscal de remessa em garantia.
- 13) A Weber não receberá nenhuma máquina sem nota fiscal. Fica de responsabilidade do comprador emitir a nota fiscal de remessa em garantia ou remessa para conserto.
- 14) Os defeitos de fabricação, não constituirão em nenhuma hipótese a rescisão de contrato de compra e venda devolução da nota fiscal, ou indenização de qualquer natureza.
- 15) Em casos de defeitos de fabricação a Weber se responsabilizará em deixar o equipamento em condição normal de funcionamento, totalmente revisado, num prazo de até 30 dias. Caso o problema persista e não tenha solução a Weber providenciará a substituição do equipamento ao comprador.
- 16) A Weber não se responsabiliza por problemas decorrentes do transporte não identificados no ato do recebimento e não informados no conhecimento do recebimento de transporte.
- 17) Siga corretamente as instruções de uso e manutenção constantes no MANUAL DE INSTRUÇÕES.
- 18) As Peças em garantia são de propriedade WEBER MT.
- 19) A WEBER MT reserva-se o direito de alterar os termos desta garantia.

weberm

Weber Maschinentechnik do Brasil Ltda.



Certificado de Garantia

Proprietário _____
Endereço _____
Cidade _____ Estado _____
Revendedor _____
Cidade _____ Estado _____
Máquina nº _____ Modelo _____

Este Certificado deve ficar em poder do Proprietário da máquina.

weber *mf*



COMPACTADORES



PLACAS REVERSÍVEIS/
UNIDIRECIONAIS



ALISADORAS



CORTADORAS



ROLOS COMPACTADORES



VIBRADORES/BOMBAS



RÉGUAS



MOTORES DE
ACIONAMENTO

