

MANUAL

DE OPERAÇÃO E MANUTENÇÃO



CORTADORA DE PISO



SM 57-4R

A partir da série 59535

UTILIZAÇÃO

- As cortadoras de piso SM57 ,são utilizadas para fazer corte em asfalto e concreto ,sendo muito apreciadas pelo seu baixo peso e facilidade de trabalho.

CUIDADOS

- As cortadoras de piso devem ser inspecionadas, no mínimo, uma vez por turno, por danos visíveis. Em caso da existência dos mesmos, deve se interromper de imediato a operação e informar a pessoa responsável. Antes de reiniciar os trabalhos, todas as anomalias detectadas devem estar corrigidas.

- Em subidas ou descidas o corte deve ser realizado com extremo cuidado e sempre em linha reta .

- Nunca corte superfícies sem utilizar o aspensor de água para refrigerar e limpar os sulcos do disco de corte.

- Fazer a manutenção preventiva conforme as especificações no manual de instruções.

- Não romper o lacre do motor e alterar a rotação do mesmo.

- Antes de iniciar a operação, o operador deve estar plenamente capacitado para trabalhar com a cortadora de piso.

- Evite contato com o motor, devido ao perigo com queimaduras pela alta temperatura do motor em funcionamento.

- Manter a máquina limpa.

- Para máquinas com motores elétricos verifique e inspecione a rede elétrica de trabalho, tensão da rede, tensão do motor, sentido da rotação do motor e dimensão do cabo elétrico para poder obter um bom funcionamento.

IMPORTANTE

- ASSEGURE-SE QUE A SUA REDE ESTEJA ATERRADA !!!

- O OPERADOR DEVERÁ SER MAIOR DE IDADE, ESTAR TREINADO PARA OPERAR ESTE EQUIPAMENTO E SEMPRE UTILIZAR OS EQUIPAMENTOS DE PROTEÇÃO INDIVIDUAL (EPI) OBRIGATORIOS!!!! ”

OPERAÇÃO

1) COMO DAR PARTIDA

MOTORES ELÉTRICOS

- Para acionar motores elétricos mover alavanca liga-desliga.

MOTORES À GASOLINA



- Girar o botão liga – desliga até a posição **ON**



- Mover a alavanca de combustível para à direita;
- Mover a alavanca do afogador para à esquerda;
- Puxar devagar o punho do retrátil, até sentir resistência. Deixar recuar o punho até a posição inicial e puxar com força.
- Deixar aquecer o motor durante alguns minutos e mover o afogador para à direita.

2) DESLIGAR O MOTOR

MOTORES ELÉTRICOS

- Mover alavanca do interruptor liga-desliga para a posição **OFF**.

MOTORES À GASOLINA

- Mover a alavanca do acelerador até a velocidade mínima;
- Empurrar a torneira de combustível à direita para fechar;
- Girar o botão liga desliga até a posição **OFF**.

3) COMO OPERAR ADEQUADAMENTE

- Ligar o motor de acionamento.
- Mover o acelerador até a posição de velocidade máxima.
- Abrir o registro de água
- Baixar o disco de corte para começar a cortar.
- Guie a cortadora pelo cabo de manobra. Deixe a máquina mover-se, não tente forçar a máquina.
- Parar a operação: levante o disco de corte, feche o registro, reduza para aceleração mínima, para o motor funcionar em marcha lenta, feche a válvula de combustível, deixe o motor desligar e mova o botão liga-desliga para a posição **OFF**.

5) TRANSPORTE

Para trajetos longos a máquina poderá ser içada sobre um meio de transporte apropriado.

6) CORTE DO PISO

De acordo com o serviço a executar selecionar o disco de corte apropriado. O diâmetro interno de encaixe é de 25,4mm. Pode – se utilizar disco de corte para trabalho a seco ou com água.

Corte o piso em camadas com no máximo 50 milímetros de profundidade.

Regular a profundidade de corte da máquina somente com o motor desligado.

Profundidade máxima de 120 mm.

A roda dianteira durante o corte do piso deve sempre estar apoiada no solo.

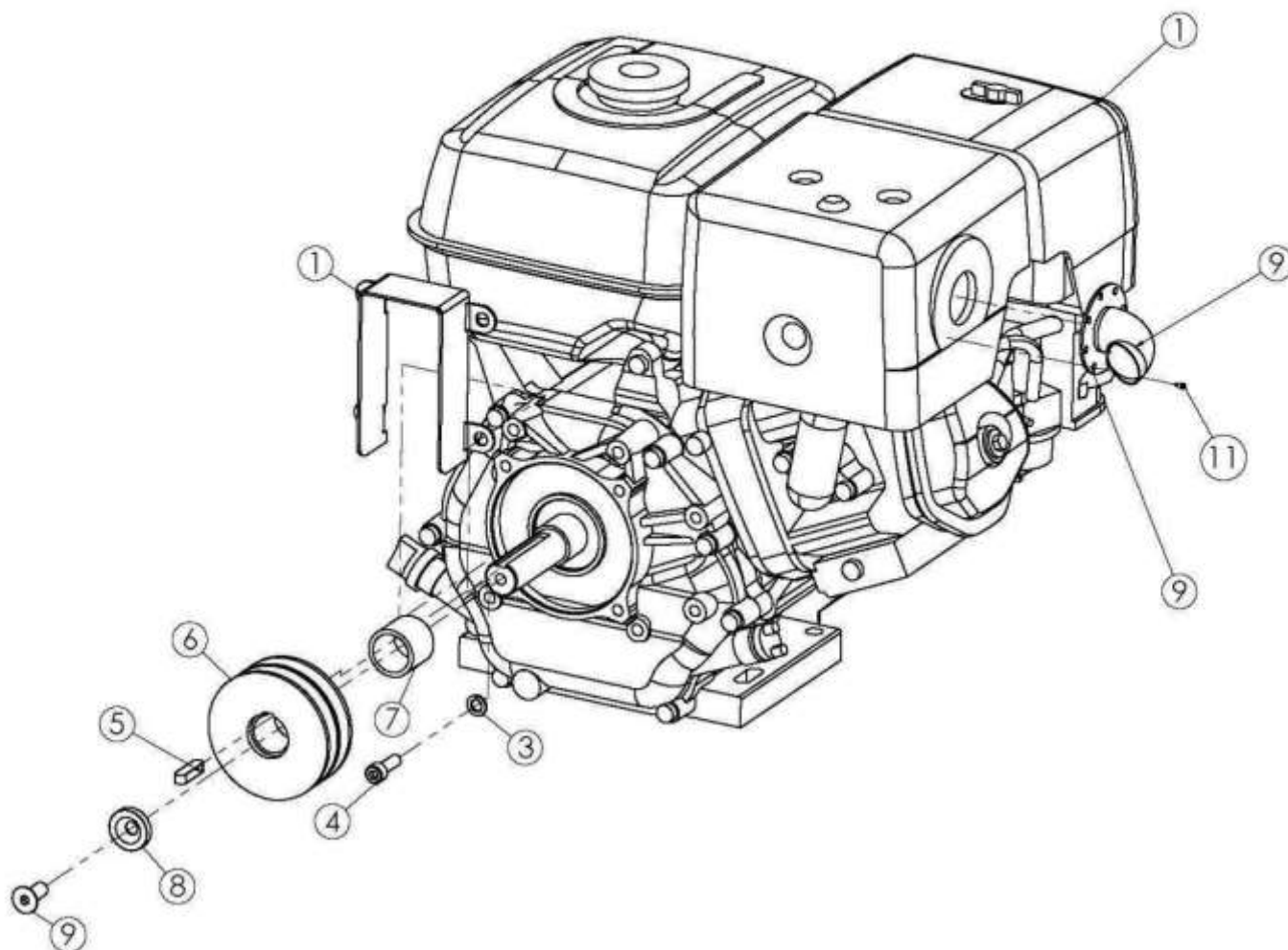
ACESSÓRIO:

TACOMETRO / HORÍMETRO
- CÓDIGO - 5015145

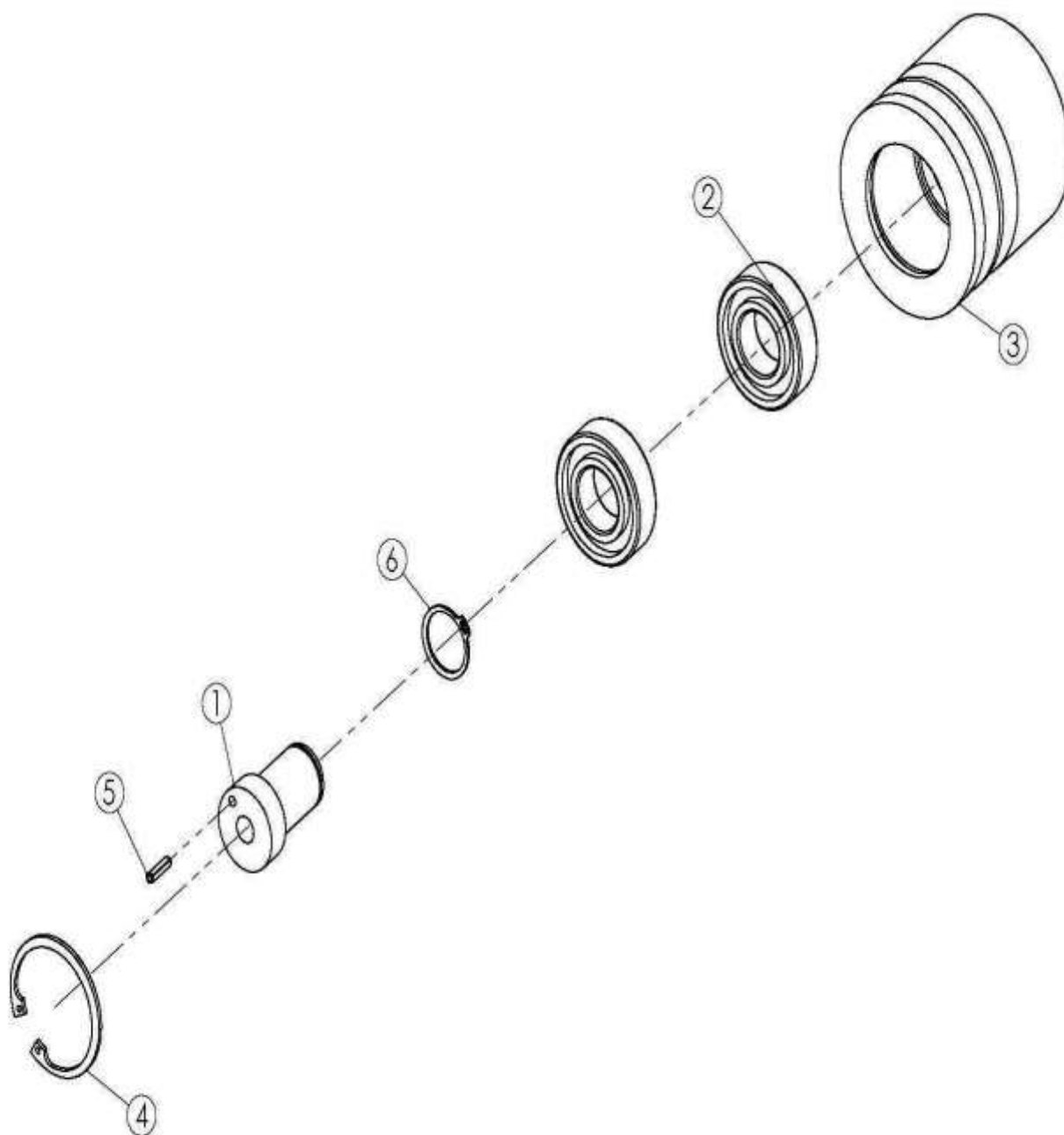


Tacômetro com horímetro digital, escala 1/10, para todos os motores honda gasolina. Fácil instalação ideal para controlar horas trabalhadas, revisões, troca de óleo e rpm do motor.

G 1

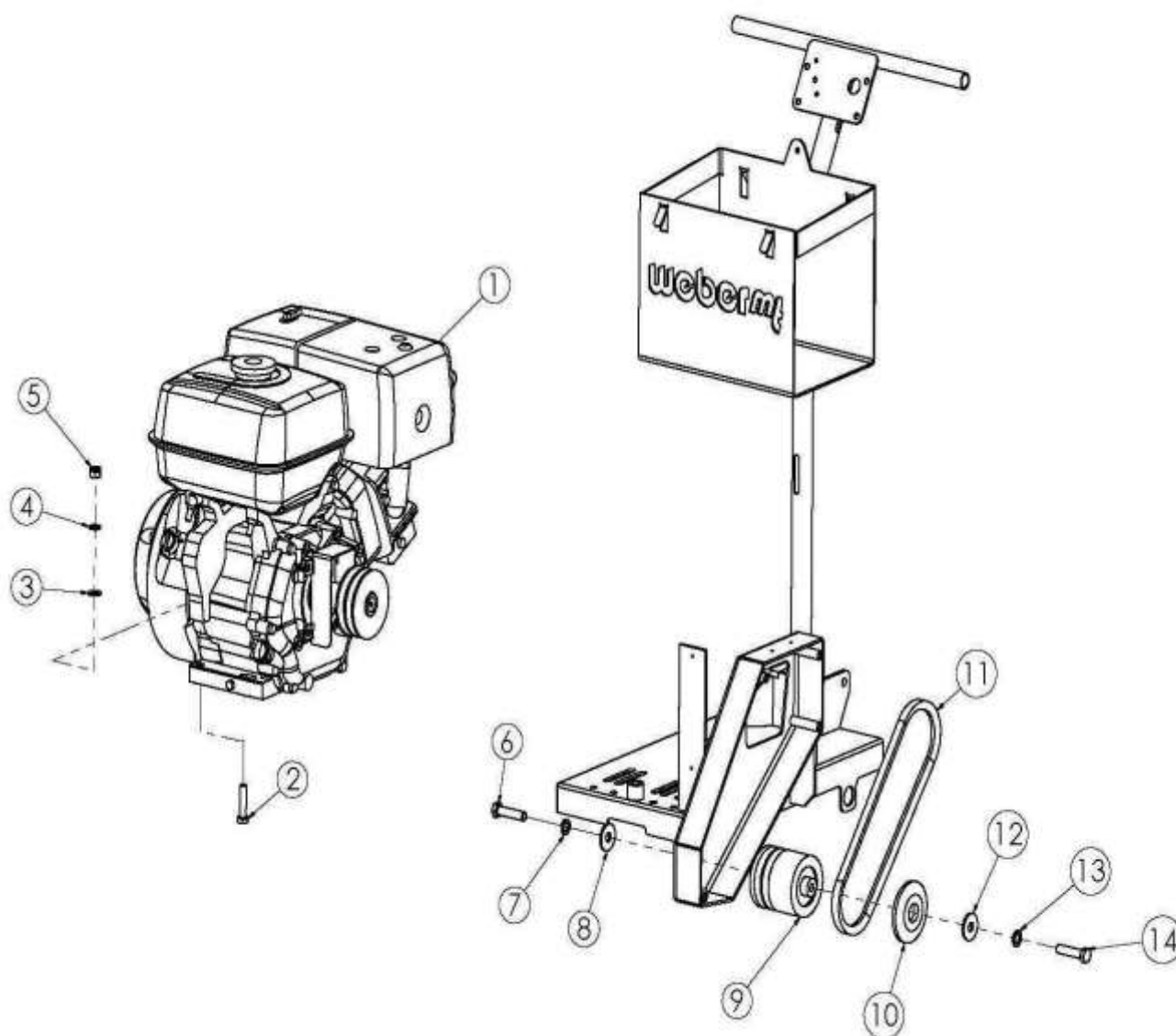


Posição	Quantidade	Código	Descrição
1	1	4057002	Motor Honda GX270 - 9Hp
1	1	4062002	Motor Honda GX390 13HP
2	1	5957171	Proteção do Eixo do Motor Honda Pintado - SM57-S
3	4	5001043	Arruela de Pressão
4	4	5001094	Parafuso Allen
5	1	5005919	Chaveta
6	1	5957027	Polia do Motor new SM57
7	1	5957172	Distanciador da Polia
8	1	5957177	Arruela Fixação Polia Motor
9	1	5001296	Parafuso Allen Cabeça Chata - GX390
9	1	5001295	Parafuso Allen Cabeça Chata - GX270
10	1	5005897	Defletor
11	1	5001099	Paraf. Autoatarraxante



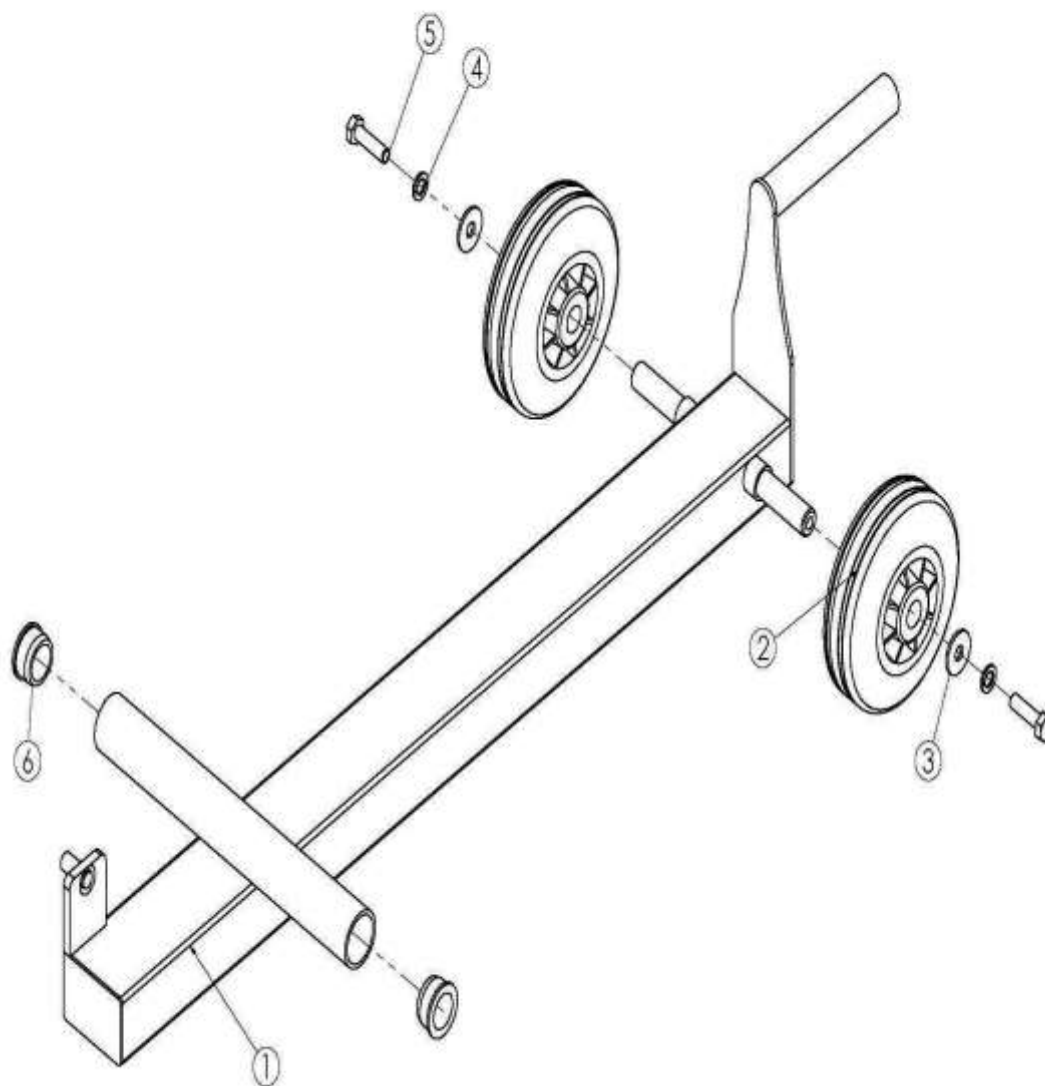
Posição	Quantidade	Código	Descrição
1	1	5957019	Eixo da Polia Louca (SM57)
2	2	5002028	Rolamento
3	1	5957018	Polia Louca new
4	1	5002026	Anel Elástico
5	1	5957013	Pino Elástico
6	1	5002027	Anel Elástico

G3



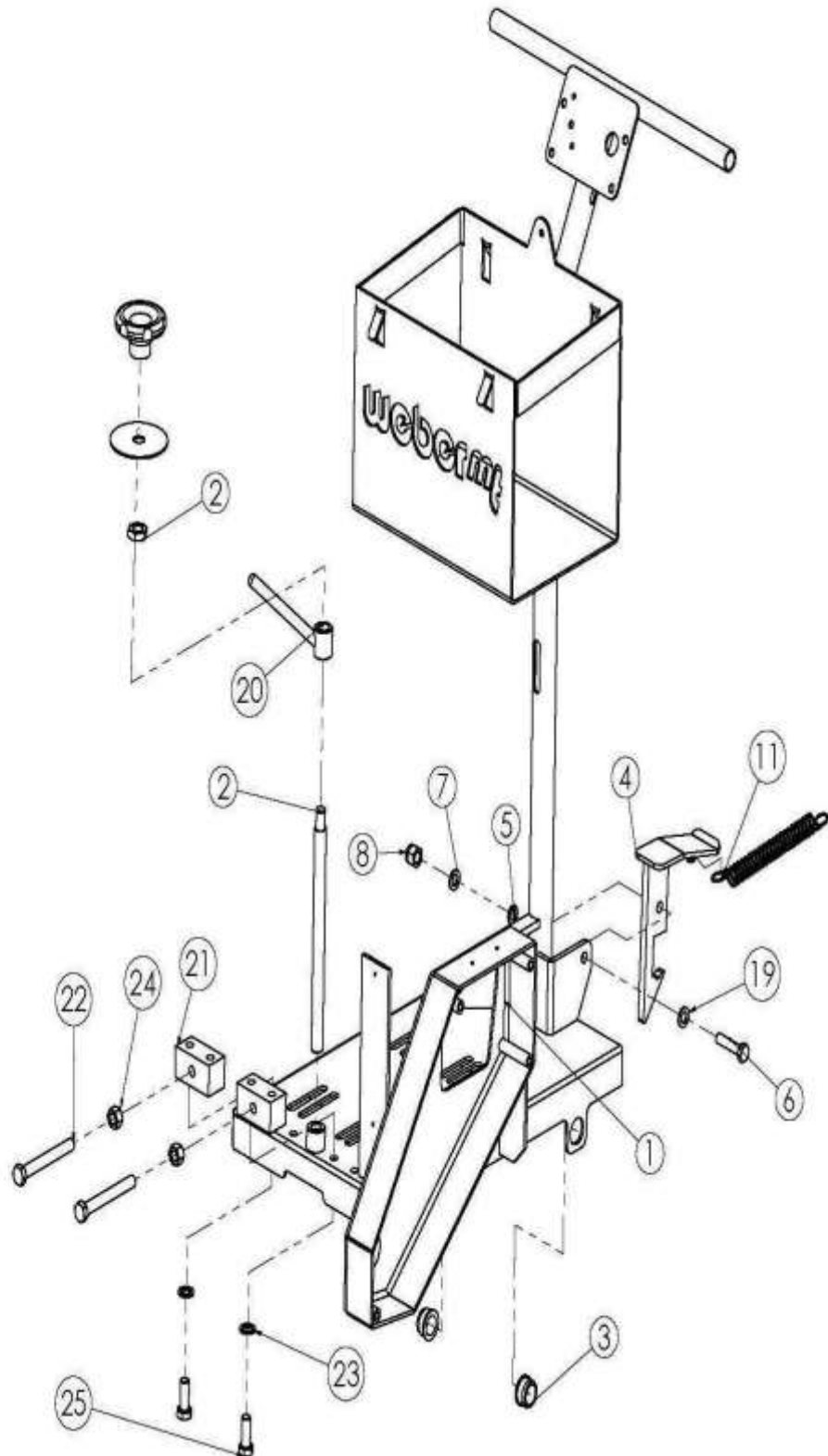
Posição	Quantidade	Código	Descrição
1	1	G1	Motor
2	4	5001251	Parafuso
3	4	5001011	Arruela Lisa
4	4	5001045	Arruela de Pressão
5	4	5001020	Porca
6	1	5001105	Parafuso Sextavado
7	2	5001266	Arruela de Pressão
8	1	5001027	Arruela Lisa
9	1	6057006	Polia louca
10	1	5957025	Arruela
11	1	5003007	Correia
12	1	5001044	Arruela
13	1	5001027	Arruela Lisa

G4



Posição	Quantidade	Código	Descrição
1	1	5957239	Carro Montado
2	2	9090714	Roda
3	2	5001271	Arruela Lisa
4	2	5001043	Arruela de Pressão
5	2	5001013	Parafuso Sextavado
6	2	5957015	Bucha Tecnil do Carro

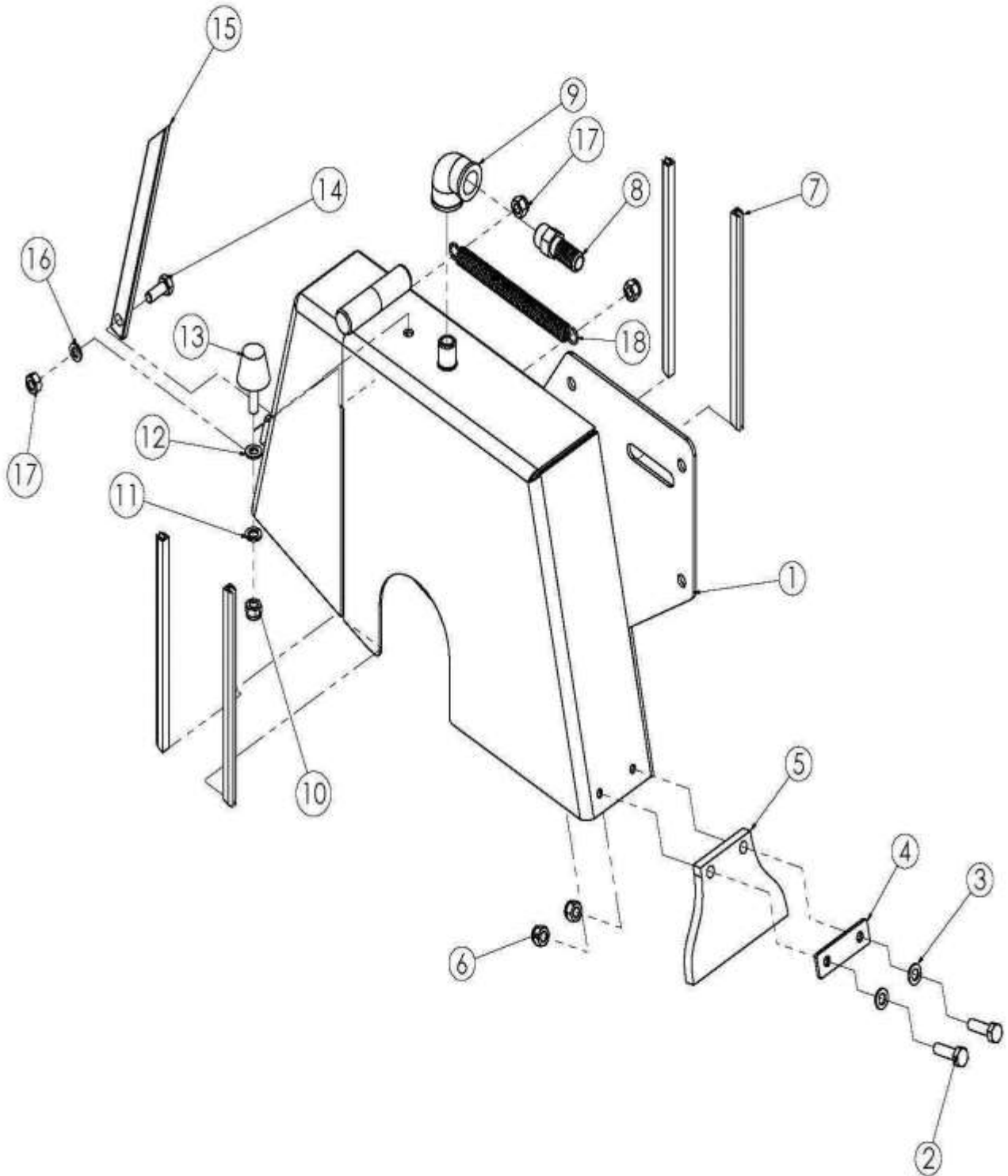
G5



G5

Posição	Quantidade	Código	Descrição
1	1	5957238	Conjunto Chassis
2	1	5957147	Parafuso de Regulagem
3	2	5957015	Bucha
4	1	5957215	Pedal
5	1	5001027	Arruela
6	2	5001064	Parafuso
7	1	5001027	Arruela
8	1	5001023	Porca
11	1	5957012	Mola do Pedal
19	1	5001027	Arruela
20	1	5957042	Alavanca trava
21	2	5957240	Esticador
22	2	5001393	Parafuso
23	2	5001269	Arruela
24	2	5001046	Porca
25	2	5001051	Parafuso

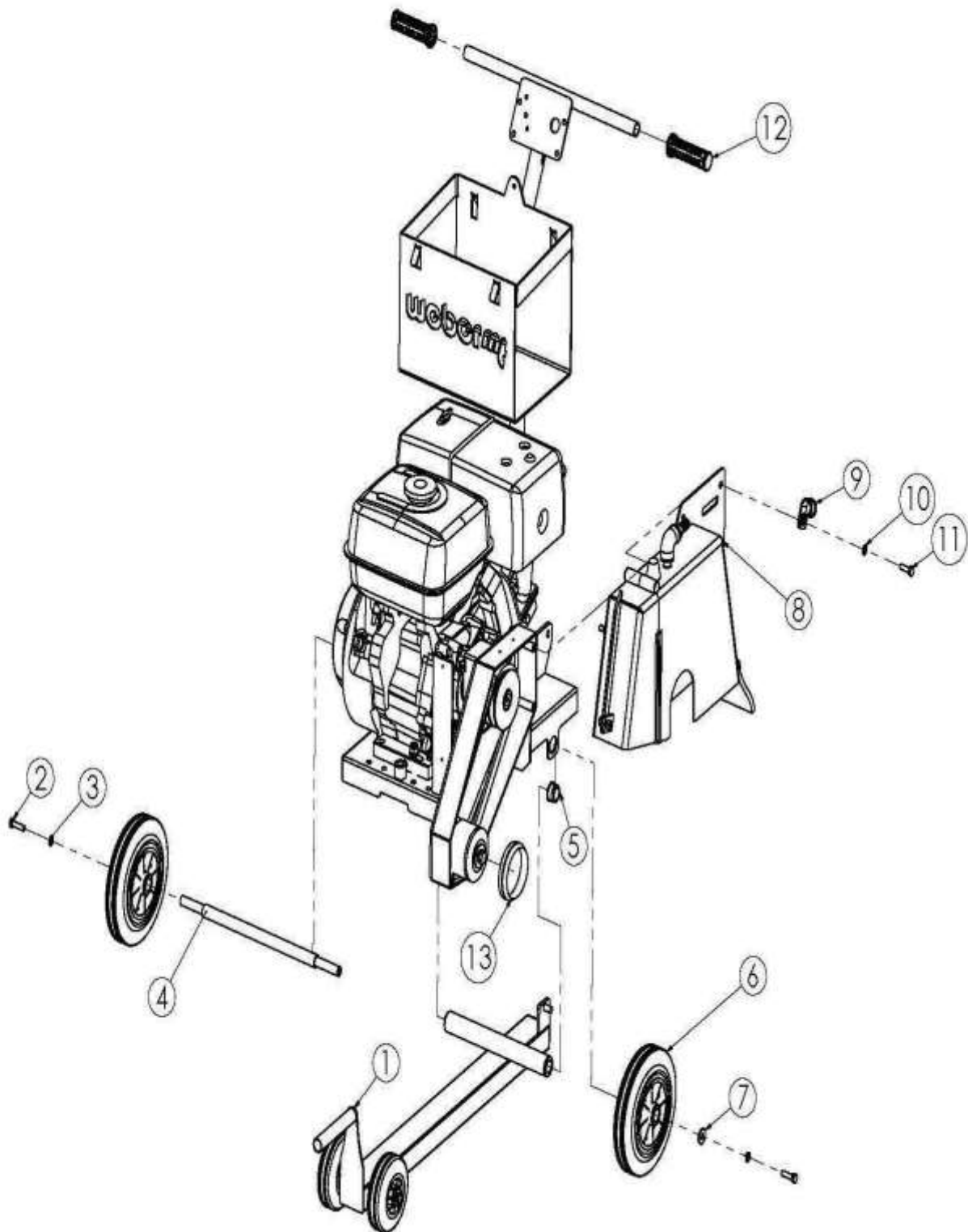
G6-(5957222)



G6

Posição	Quantidade	Código	Descrição
1	1	5957214	Proteção Disco Articulado
2	2	5001229	Parafuso Sextavado
3	2	5001096	Arruela Lisa
4	1	5957207	Calço do apara-barro
5	1	5957160	Borracha do Apara Barro - SM57
6	2	5001038	Porca Parlock
7	4	5005567	Perfil U da Tampa do Disco-SM57
8	1	5003138	Espigão Macho
9	1	5957210	Cotovelo da prot. artic. SM57
10	1	5001063	Porca Parlock
11	1	5001004	Arruela Lisa
12	1	5001043	Arruela de Pressão
13	1	5110021	Coxim de Apoio
14	1	5001005	Parafuso Sextavado
15	1	5957213	Guia de Corte - SM57 C/disco artic.
16	1	5001043	Arruela de Pressão
17	1	5001063	Porca Parlock
18	1	5957195	Mola

G7

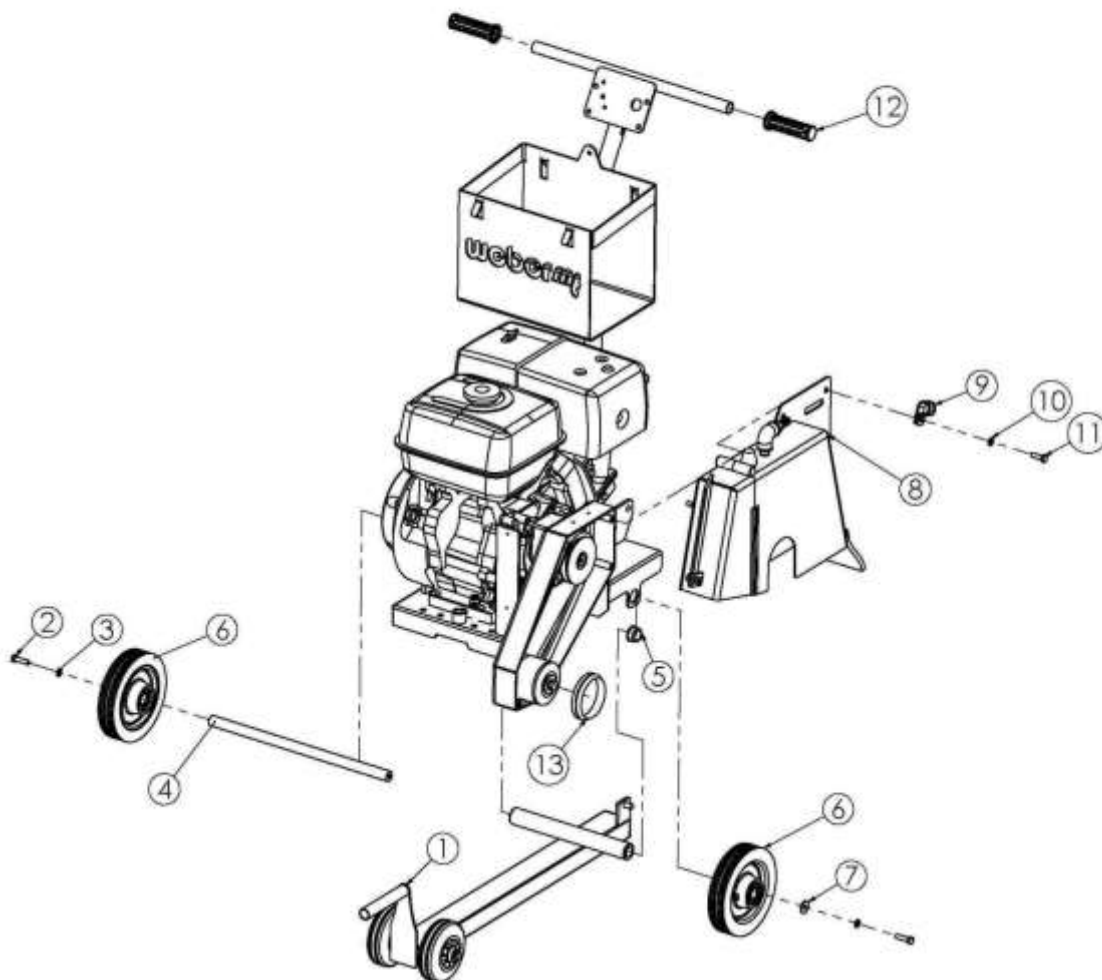


G7

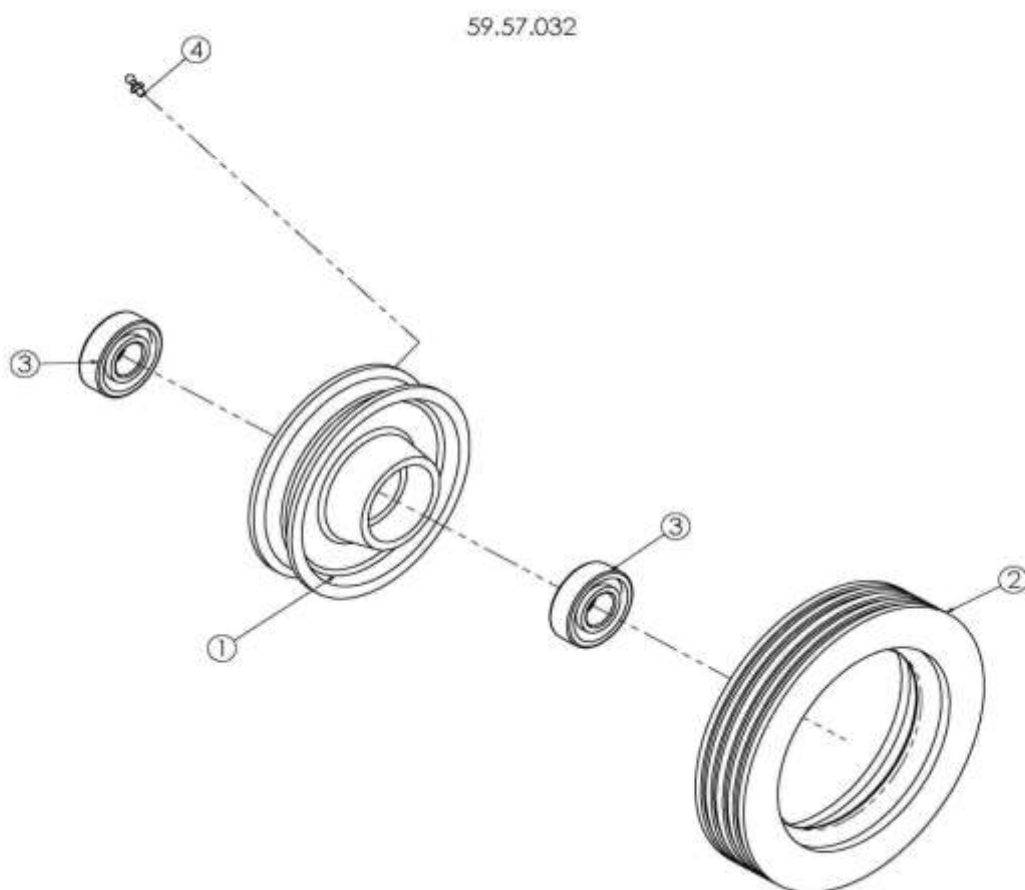
Posição	Quantidade	Código	Descrição
1	1	G1	x
2	2	5001013	Parafuso Sextavado
3	2	5957241	Eixo SM 57 NEW
4	1	5001271	Arruela
5	2	5957014	Bucha Tecnil
6	2	9090715	Roda
7	2	5001271	Arruela
8	1	G6	x
9	1	5004006	Abraçadeira
10	1	5001004	Arruela
11	1	5001013	Parafuso Sextavado
12	2	5270019	Punho
13	1	5962066	Anel V-Ring

SEGUNDA VERSÃO

G7

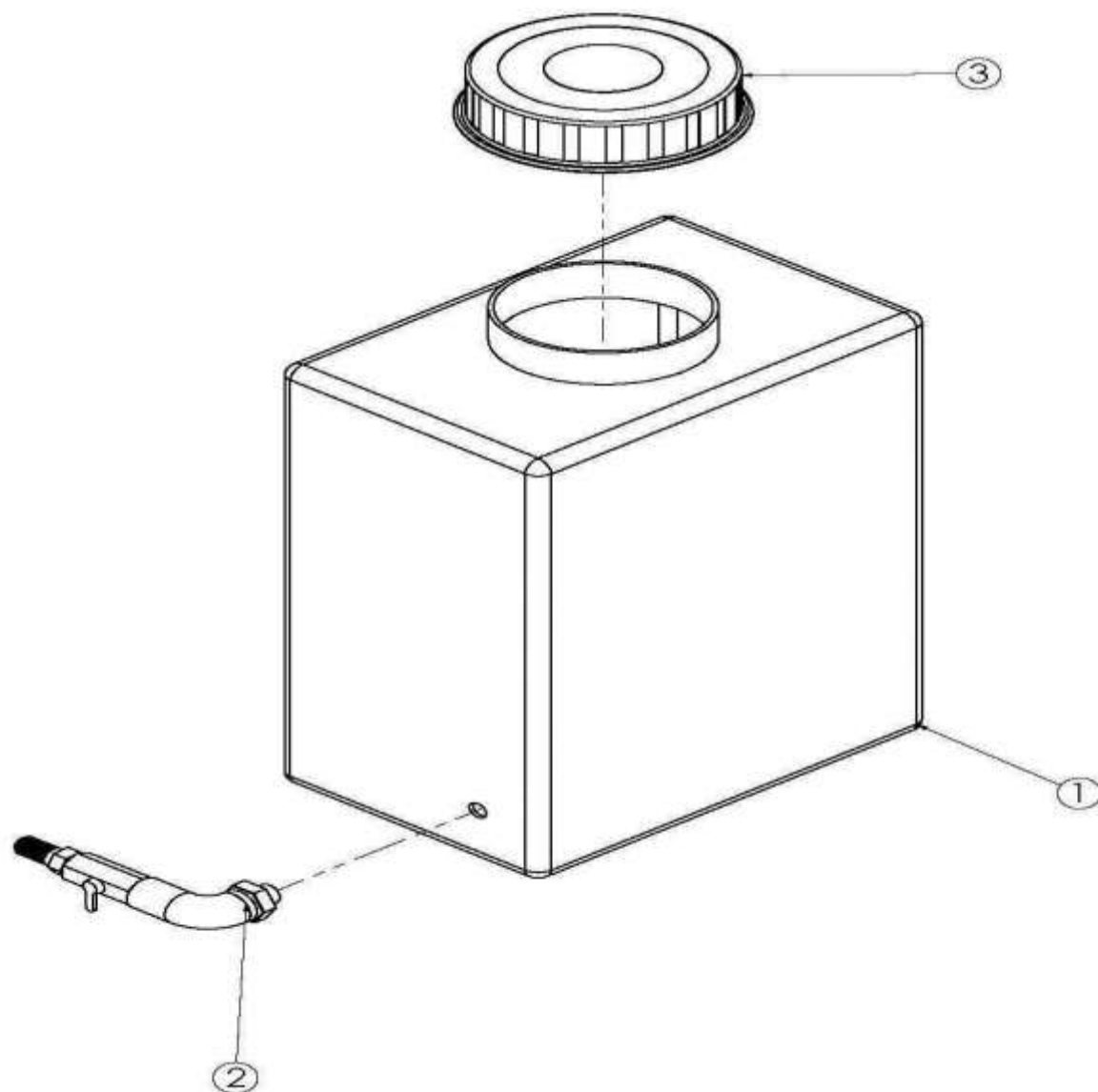


Item	Código	Quantidade	Item	Código	Quantidade
1	G4	1	8	G6 (5957222)	1
2	5001013	2	9	5004006	1
3	5957241	2	10	5001004	1
4	5957241	1	11	5001013	1
5	5957014	2	12	5270019	2
6	5957032	2	13	5962066	1
7	5001271	2			



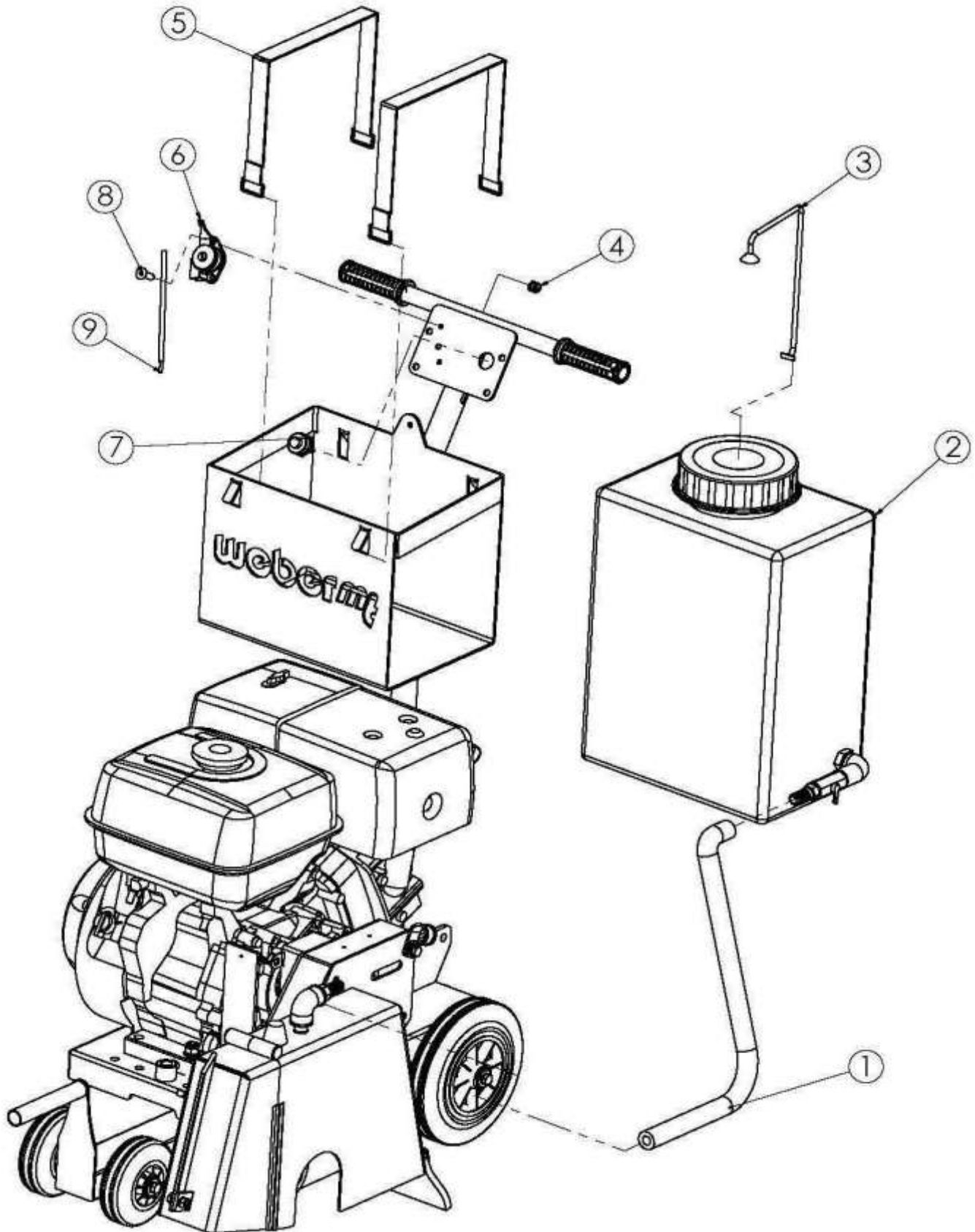
Item	Código	Quantidade
1	5957006	1
2	5957032	1
3	5002025	2
4	5270020	1

G8



Posição	Quantidade	Código	Descrição
1	1	5965038	Tanque d'água 24 Litros
2	1	5957236	Conjunto de Válvula de Aspersão
3	1	5957034	Tampa do Tanque d'água

G9



G9

Posição	Quantidade	Código	Descrição
1	1	5003009	Mangueira
2	1	G8	x
3	1	5957206	Cordão Borracha
4	2	5001097	Parafuso Allen
5	1	5957217	Cinta de Borracha
6	1	9090085	Alavanca do Acelerador
7	1	5270029	Botão Corta Corrente
8	2	5001098	Porca Parlock

Disjuntor trifásico e caixa de isolação

Quantidade	Código	Descrição
1	5001396	Disjuntor
1	5001397	Caixa



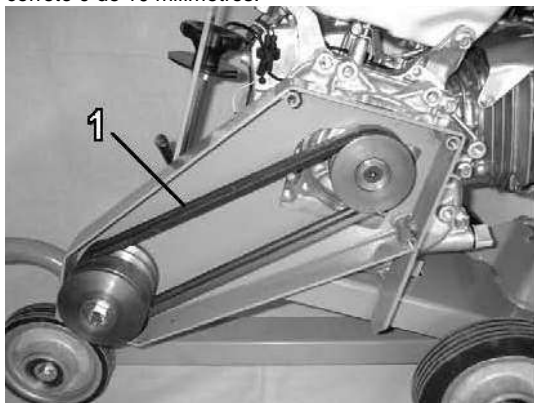
MANUTENÇÃO

1) VERIFICAR A TENSÃO E O ESTADO DA CORREIA

- Desligar o equipamento
- Desmontar a proteção das correias e do disco soltando os quatro parafusos.



- Verifique a tensão da correia. O tensionamento correto é de 10 milímetros.



- Soltar os quatro parafusos do motor para poder regular a correia. Deslocar o motor para frente para esticar a correia e lateralmente para alinhar a polia do motor.



2) TROCA DO DISCO DE CORTE

- Desligar o equipamento
- Abrir a proteção do disco de corte
- Soltar o parafuso que prende a arruela de fixação do disco e o disco de corte.
- Retirar a arruela de fixação e do disco e o disco de corte

- Montar um novo disco de corte.

3) NÍVEL DE ÓLEO DO MOTOR

- Retirar o indicador do nível de óleo e medir.



- O nível de óleo deve estar entre as marcas mínima e máxima.



4) TROCAR O ÓLEO DO MOTOR

- Remover a tampa do bocal de abastecimento de óleo, indicador de óleo;
- Remover o bujão de drenagem do motor
- Drene o óleo enquanto o motor estiver quente para assegurar uma drenagem rápida e completa;
- Quando o motor estiver totalmente vazio desconectar o tubo de vazão de óleo e repor o óleo.

6) FILTRO DE AR

- Soltar a tampa do filtro de ar;
- Retirar o ELEMENTO do filtro da caixa de ar e limpar de acordo com as especificações do fabricante do motor;
- Lave o elemento e deixe o secar completamente. Substitua o elemento caso for necessário.
- Sature o elemento com óleo do motor e esprema o excesso.



7) ELEMENTO DO FILTRO DE AR

- Bata levemente o elemento contra uma superfície rígida para remover o excesso de sujeira ou aplique ar comprimido, de dentro para fora, e, caso necessário substitua o elemento do filtro de ar.

REFERÊNCIAS E QUANTIDADES

Parte	Óleo / Combustível	Qtd
Motor	SAE 20W50	1,1 lt
Tanque	Gasolina	GX270 - 5,9 lt GX390 - 6,5 lt
Disco de Corte	Até 350 mm	1

PRIMEIRA REVISÃO

Intervalo	Parte / Local	Atividade
Depois das primeiras 10 horas de uso.	Toda a Máquina	Verificar o aperto de todos os parafusos, se necessário apertá-los.
Depois das primeiras 20 horas de uso.	Motor Toda a Máquina	Trocar o óleo do motor Verificar o aperto de todos os parafusos, se necessário apertá-los.

QUADRO DE MANUTENÇÃO

Intervalo	Parte / Local	Atividade
A cada 8 horas de trabalho.	Motor Toda a Máquina	* Limpar o filtro de ar, verificar se há danos, se necessário trocar * Verificar o nível de óleo * Inspeção visual de danos, vazamentos etc.
A cada 50 horas de trabalho.	Motor Braço de Corte	* Verificar a tensão da correia, se necessário ajustar. * Trocar óleo * Limpar o filtro de ar * Limpar a Vela
A cada 100 horas de trabalho.	Toda a Máquina	* Verificar o aperto de todos os parafusos, se necessário apertá-los
A cada 200 horas de trabalho.	Motor Partes sem Pinturas	* Limpar o filtro de combustível * Proteger com óleo contra a corrosão
A cada 500 horas de trabalho.	Motor	* Limpar o carburador, se necessário regular * Regular válvulas * Limpar a tampa do cilindro
A cada 2000 horas de trabalho.	Toda a Máquina	* Inspeção visual de danos e desgastes em todas as peças * Eliminar sujeira, graxa antiga e pontos de corrosão

FICHA TÉCNICA PEÇAS

DESCRIÇÃO	QTD	MEDIDAS
005 - 0957026 Cortadora de Piso SM57 4B- G sem	1	MAQ
000 - 5001003 Porca	1	PÇ
000 - 5290070 Chicote de Acionamento do Motor	1	PÇ
005 - 5957238 Conjunto Pintado Chassis Us.	1	PÇ
010 - 5957239 Carro Montado SM 57-NEW-4R	1	PÇ
015 - 9090714 Roda 125mm	2	PÇ
025 - 5957147 Parafuso de Regulagem (Roda Nova) -	1	PÇ
030 - 5957005 Manípulo	1	PÇ
035 - 5957245 Indicador de Corte	1	PÇ
045 - 5957215 Pedal Pintado (SM57)	1	PÇ
055 - 5001051 Parafuso Sextavado M10x35	1	PÇ
060 - 5001023 Porca Parlock M10	1	PÇ
065 - 5957012 Mola do Pedal (SM57)	1	PÇ
070 - 5957042 Alavanca Trava c/Porca M16 (SM57)	1	PÇ
075 - 5957240 Esticador	2	PÇ
080 - 5001393 Parafuso Sex.	2	PÇ
090 - 5001046 Porca Sextavada	3	PÇ
095 - 5957214 Proteção Disco Articulado Pintado -	1	PÇ
010 - 5957194 Proteção do Disco Articulado	1	PÇ
100 - 5001229 Parafuso Sext.	2	PÇ
105 - 5001096 Arruela Lisa	2	PÇ
110 - 5957207 Calço do Para-Barro da proteção do	1	PÇ
115 - 5957160 Borracha do Aparar Barro - SM57	1	PÇ
120 - 5001038 Porca	2	PÇ
125 - 5005567 Perfil U da Tampa do Disco-SM57	0,75	MT
145 - 5001004 Arruela Lisa	6	PÇ
150 - 5001043 Arruela de Pressão	8	PÇ
155 - 5110021 Coxim de Apoio	1	PÇ
165 - 5957213 Guia de Corte - SM57 C/disco artic.	1	PÇ
175 - 5957241 Eixo SM 57 NEW	1	PÇ
180 - 5001271 Arruela Lisa	4	PÇ
185 - 5957015 Bucha Tecnil do Carro p/Eixo	2	PÇ
190 - 5004006 Abraçadeira Emborrachada	1	PÇ
195 - 5270019 Punho SM57/PGs	3	PÇ
200 - 5962066 Anel Nilos vring - SM57	1	PÇ
205 - 5965038 Tanque 24 L Vertical SM57 4B	1	PÇ
210 - 5957236 Conjunto de Válvula de Aspersão SM	1	PÇ
005 - 5003135 Nipel	1	PÇ
010 - 5003136 Cotovelo	1	PÇ
015 - 5003137 Registro de Esfera	1	PÇ
020 - 5003138 Espigão Macho	1	PÇ

215 - 5957034	Tampa do Tanque d água SM57/SM62	1	PÇ
220 - 5003009	Mangueira Trançada	0,75	MT
225 - 5957206	Cordão Borracha P/prender Tampa -	1	PÇ
230 - 5001097	Parafuso Allen Cabeça Chata	2	PÇ
235 - 5957217	Cinta de Borracha de Tanque SM57-4R	2	PÇ
240 - 9090085	Alavanca do Acelerador - SRX/SRV	1	PÇ
245 - 5270029	Botão Corta Corrente (PG/LS8/SM65)	1	PÇ
250 - 5001098	Porca Parlock	2	PÇ
255 - 5001251	Parafuso Sext	4	PÇ
260 - 5001011	Arruela Lisa	11	PÇ
270 - 5001020	Porca	4	PÇ
275 - 5001105	Parafuso Sextavado	1	PÇ
285 - 6057006	Polia Louca Montada new - SM57	1	PÇ
010 - 5957018	Polia Louca new - SM57	1	PÇ
020 - 5957019	Eixo da Polia Louca (SM57)	1	PÇ
030 - 5957013	Pino Elástico	1	PÇ
040 - 5002028	Rolamento	2	PÇ
050 - 5002026	Anel Elástico	1	PÇ
060 - 5002027	Anel Elástico	1	PÇ
070 - 5957020	Anel Afastador da Polia	1	PÇ
290 - 5957025	Arruela Fix. Disco Corte Polia	1	PÇ
295 - 5003007	Correia A30	2	PÇ
300 - 5001044	Arruela Diâm.	1	PÇ
305 - 5957171	Proteção do Eixo do Motor Honda	1	PÇ
310 - 5001094	Parafuso Allen	4	PÇ
315 - 5957027	Polia do Motor new SM57	1	PÇ
320 - 5957172	Distanciador da Polia Pintado -	1	PÇ
325 - 5957177	Arruela Fixação Polia Motor GX270 -	1	PÇ
330 - 5001296	Parafuso Allen	1	PÇ
335 - 5001295	Parafuso Allen	1	PÇ
340 - 5006014	Adesivo Água	1	PÇ
350 - 5006068	Jogo de Catálogo e Vista Explodida	1	JG
355 - 5006069	Cartão Certificado de Garantia	1	UN
360 - 5006085	Adesivo Identificador Montador M..	1	PÇ
365 - 5006064	Adesivo Made By Weber Md. 5cm	1	PÇ
370 - 5004061	Plaqueta de Identificação SM57	1	PÇ
375 - 5004002	Rebite Pop	4	PÇ
390 - 5006176	Adesivo SM57-4B Preta	1	PÇ
395 - 5006173	Adesivo STOP SM 65	1	PÇ
425 - 5006044	Escala de Profundidade para SM57	1	PÇ
440 - 5957195	Mola da articulação SM57	1	PÇ
445 - 5006037	Adesivo Reaperte os Parafusos a	1	PÇ
450 - 5006031	Adesivo Sentido de Rotação Esquerdo	1	PÇ
455 - 5006006	Adesivo webermt - Pequeno - 140x	1	PÇ
465 - 5270037	Mola de Retorno do Acelerador	1	PÇ

470 - 5006138	Adesivo RPM LS8	1	PÇ
475 - 5001156	Parafuso Allen c/Cabeça	1	PÇ
480 - 5001021	Parafuso Cabeça Sext. M12x30 -	1	PÇ
485 - 5270028	Terminal do Cabo do	1	PÇ
495 - 5001268	Arruela Lisa	4	PÇ
500 - 5957235	Cabo do Acelerador SM 57 4R - 845	1	PÇ
505 - 5001063	Porca Parlock	3	PÇ
515 - 5001065	Parafuso Sextavado	4	PÇ
525 - 5001144	Parafuso Allen Cabeça Cilindrica	1	PÇ
530 - 5001265	Arruela de Pressão Allen	5	PÇ
540 - 5001064	Parafuso Sext. rosca total	1	PÇ
545 - 5001027	Arruela Lisa	2	PÇ
550 - 5001138	Arruela de Pressão	1	PÇ
555 - 5001404	Chicote Corta Corrente	1	PÇ
560 - 5001005	Parafuso Sextavado	1	PÇ
565 - 5001045	Arruela de Pressão	8	PÇ
575 - 5957242	Bucha Roda Traseira SM 57	2	PÇ
580 - 6057002	Roda Grande Completa (SM57/SM62)	2	PÇ
010 - 5957032	Pneu de Borracha Grande (SM57)	1	PÇ
020 - 5957006	Roda de Alumínio (SM57)	1	PÇ
030 - 5270020	Graxeira Reta	1	PÇ
040 - 5002025	Rolamento	2	PÇ
585 - 5957244	Nípel-Cotovelo SM 57	1	PÇ
590 - 5001013	Parafuso Sextavado	7	PÇ
595 - 5001422	Porca Sextavada Baixa	2	PÇ
010 - 4062014	Motor Honda GX390H1	1	PÇ
015 - 5001099	Paraf. Autoatarraxante Cab. Painela	4	PÇ
020 - 6100040	Óleo Quartz 5000 20W50	1	LT
025 - 5006027	Adesivo (Limpar o Filtro)	1	PÇ
030 - 5001098	Porca Parlock	1	PÇ
035 - 5005897	Defletor GX240/GX270/GX390	1	PÇ
045 - 5006006	Adesivo webermt - Pequeno - 140x 40	1	PÇ

TERMO DE GARANTIA

Estas informações do termo de garantia serão encaminhadas ao cliente através do manual de instruções da máquina Weber MT.

Todos os produtos Weber são cuidadosamente inspecionados e testados antes de serem enviados para o comprador. Para eliminar qualquer possível falha resultante desta inspeção, a Weber estabeleceu as seguintes normas de garantia para seus produtos:

1. O Comprador deverá encaminhar o formulário de solicitações de garantia disponível no nosso site - <http://www.webermt.com.br/2010/garantia>, imediatamente depois de constatado qualquer defeito no equipamento.
2. Logo após esta comunicação a Weber fará uma constatação da reclamação e orientará o cliente quanto ao conserto da máquina.
3. Os equipamentos Weber, que são bens duráveis, possuem uma garantia legal de um ano, 12 meses, contra defeito de fabricação das peças originais Weber.
4. Despesas de mão de obra e transporte correm por conta do cliente, caso a Weber não identifique problemas de fabricação e não aprove o conserto em garantia.
5. Peças sujeitas a desgaste com a utilização freqüente não são incluídas nesta garantia.
6. Motores e acessórios são garantidos pelos seus respectivos fabricantes, não estão incluídos nesta garantia.
7. Esta garantia somente é válida para os equipamentos operados dentro das normas estabelecidas no Manual de instruções.
8. Esta garantia não é válida caso o comprador tenha feito qualquer modificação nos mecanismos dos equipamentos ou efetuado qualquer conserto nas mesmas.
9. Peças de reposição gozam de três (3) meses de garantia.
10. Fica reservado o direito a Weber Maschinenteknik do Brasil Ltda, de alterar seu produto, ou introduzir modificações sem prévio aviso e sem compromisso de introduzi-las nos produtos anteriormente fabricados.
11. Nossa garantia passa a contar a partir da emissão da nota fiscal ao cliente, emitida pela Matriz ou Filiais. No caso de venda a Revendedor, fica de responsabilidade do revendedor o prazo de garantia ao consumidor final, caso a revenda ocorra após os 12 meses do despacho do equipamento da fábrica ao revendedor.
12. A solicitação de garantia será atendida mediante a apresentação da máquina nos assistente autorizados Weber ou na Fábrica da Weber com nota fiscal de remessa em garantia.
13. A Weber não receberá nenhuma máquina sem nota fiscal. Fica de responsabilidade do comprador emitir a nota fiscal de remessa em garantia ou remessa para conserto.
14. Os defeitos de fabricação, não constituirão em nenhuma hipótese a rescisão de contrato de compra e venda, devolução da nota fiscal, ou indenização de qualquer natureza.
15. Em casos de defeitos de fabricação a Weber se responsabilizará em deixar o equipamento em condição normal de funcionamento, totalmente revisado, num prazo de até 30 dias. Caso o problema persista e não tenha solução a Weber providenciará a substituição do equipamento ao comprador.
16. A Weber não se responsabiliza por problemas decorrentes do transporte não identificados no ato do recebimento e não informados no conhecimento do recebimento de transporte.
17. Siga corretamente as instruções de uso e manutenção constantes no MANUAL DE INSTRUÇÕES.
18. As Peças em garantia são de propriedade WEBER MT.
19. A WEBER MT reserva-se o direito de alterar os termos desta garantia.



weberm
Weber Maschinenteknik do Brasil Ltda.



Certificado de Garantia

Proprietário _____
Endereço _____
Cidade _____ Estado _____
Revendedor _____
Cidade _____ Estado _____
Máquina nº _____ Modelo _____

Este Certificado deve ficar em poder do Proprietário da máquina.