

MANUAL

DE OPERAÇÃO E MANUTENÇÃO



CORTADORA DE CONCRETO



SM - 65

Cortadora de concreto e asfalto SM65

Máquina utilizada para o corte de piso, juntas de dilatação e asfalto. Opera com a vibração minimizada pela estrutura robusta de seu chassi, o que aumenta sua vida útil e proporciona conforto ao operador. Utiliza disco diamantado com diâmetro máximo de 450 mm, dotado de furo de 25,4 mm (1"), o qual atua com velocidade do eixo de 4.100 rpm.

CARACTERÍSTICAS DA MÁQUINA:

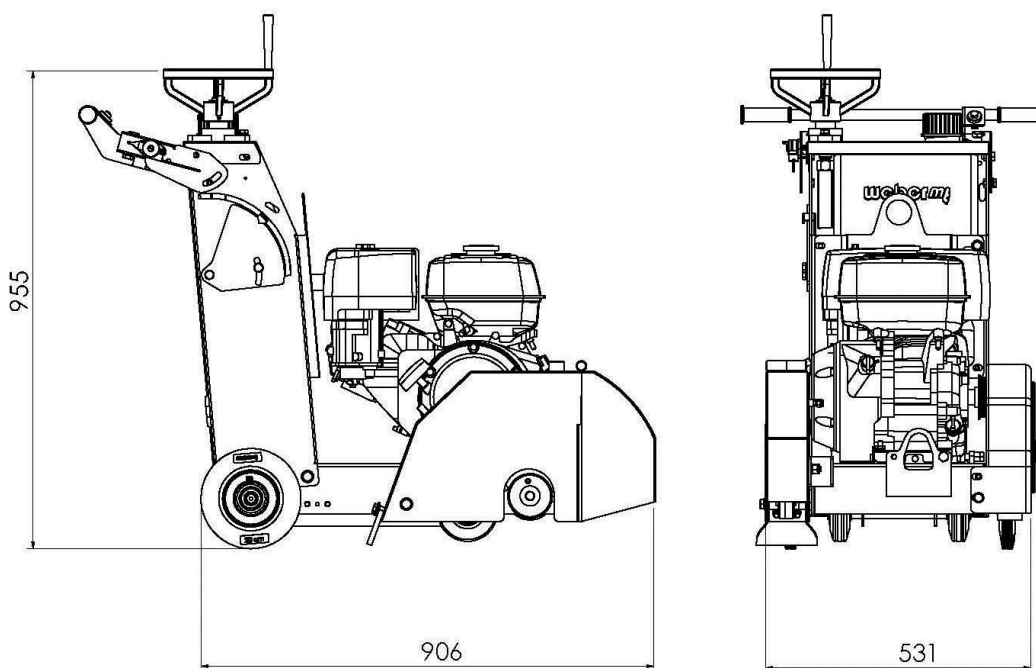
- Peso(kg):125
- Diâmetro do disco (mm):Até 450
- Rotação do disco (RPM):4100
- Profundidade máxima de corte (mm):Até 160
- Número de rodas:4
- Capacidade do tanque de água (lt):25

CARACTERÍSTICAS DO MOTOR GX390

- Fabricante do motor:Honda
- Combustível:Gasolina 4 Tempos
- Consumo de combustível (lt x h):1,8
- Capacidade do tanque de combustívl (lt):6,5
- Potência do motor (hp):13,0

OPCIONAIS:

- Horímetro
- Disco de corte



PESO 125 KG

CUIDADOS

- As cortadoras de piso devem ser inspecionadas, no mínimo, uma vez por turno, por danos visíveis. Em caso da existência dos mesmos, deve se interromper de imediato a operação e informar a pessoa responsável. Antes de reiniciar os trabalhos, todas as anomalias detectadas devem estar corrigidas.

- Em subidas ou descidas o corte deve ser realizado com extremo cuidado e sempre em linha reta .

- Nunca corte superfícies sem utilizar o aspersionador de água para refrigerar e limpar os sulcos do disco de corte.

- Fazer a manutenção preventiva conforme as especificações no manual de instruções.

- Não romper o lacre do motor e alterar a rotação do mesmo.

- Antes de iniciar a operação, o operador deve estar plenamente capacitado para trabalhar com a cortadora de piso.

- Evite contato com o motor, devido ao perigo com queimaduras pela alta temperatura do motor em funcionamento.

- Manter a máquina limpa.

IMPORTANTE

- O OPERADOR DEVERÁ SER MAIOR DE IDADE, ESTAR TREINADO PARA OPERAR ESTE EQUIPAMENTO E SEMPRE UTILIZAR OS EQUIPAMENTOS DE PROTEÇÃO INDIVIDUAL (EPI) OBRIGATORIOS!!!! ”

OPERAÇÃO

1) COMO DAR PARTIDA



- Girar o botão liga – desliga até a posição **ON**



- Mover a alavanca de combustível para a direita;
- Mover a alavanca do afogador para a esquerda;
- Puxar devagar o punho do retrátil, até sentir resistência. Deixar recuar o punho até a posição inicial e puxar com força.
- Deixar aquecer o motor durante alguns minutos e mover o afogador para a direita.

2) DESLIGAR O MOTOR

- Mover a alavanca do acelerador até a velocidade mínima;
- Empurrar a torneira de combustível à direita para fechar;
- Girar o botão liga desliga até a posição **OFF**.

3) COMO OPERAR ADEQUADAMENTE

- Ligar o motor de acionamento.
- Mover o acelerador até a posição de velocidade máxima.
- Abrir o registro de água
- Baixar o disco de corte para começar a cortar.

- Guiar a cortadora pelo cabo de manobra. Deixe a máquina mover-se, não tente forçar a máquina.
- Parar a operação: levante o disco de corte, feche o registro, reduza para aceleração mínima, para o motor funcionar em marcha lenta, feche a válvula de combustível, deixe o motor desligar e mova o botão liga-desliga para a posição **OFF**.

5) TRANSPORTE

Para trajetos longos a máquina poderá ser içada sobre um meio de transporte apropriado.

6) CORTE DO PISO

De acordo com o serviço a executar selecionar o disco de corte apropriado. O diâmetro interno de encaixe é de 25,4mm. Pode – se utilizar disco de corte para trabalho a seco ou com água.

Corte o piso em camadas com no máximo 50 milímetros de profundidade.

Regular a profundidade de corte da máquina somente com o motor desligado.

Profundidade máxima de 120 mm.

A roda dianteira durante o corte do piso deve sempre estar apoiada no solo.

ACESSÓRIO:

TACOMETRO / HORÍMETRO
- CÓDIGO - 5015145



Tacômetro com horímetro digital, escala 1/10, para todos os motores honda gasolina. Fácil instalação ideal para controlar horas trabalhadas, revisões, troca de óleo e rpm do motor.

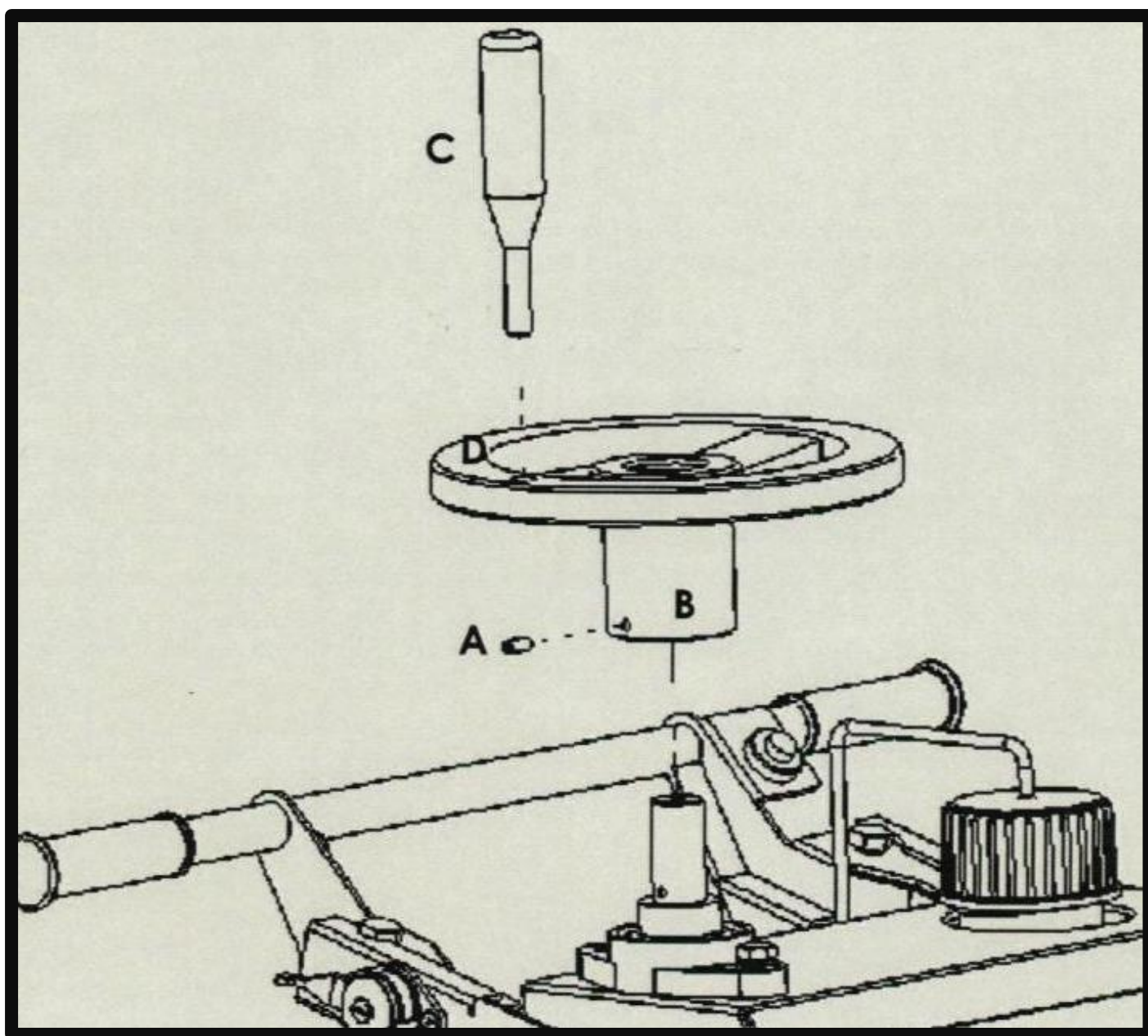
ATENÇÃO

Com o objetivo de prevenir avarias durante o transporte, o volante segue no equipamento desmontado, conforme esquema de montagem abaixo.

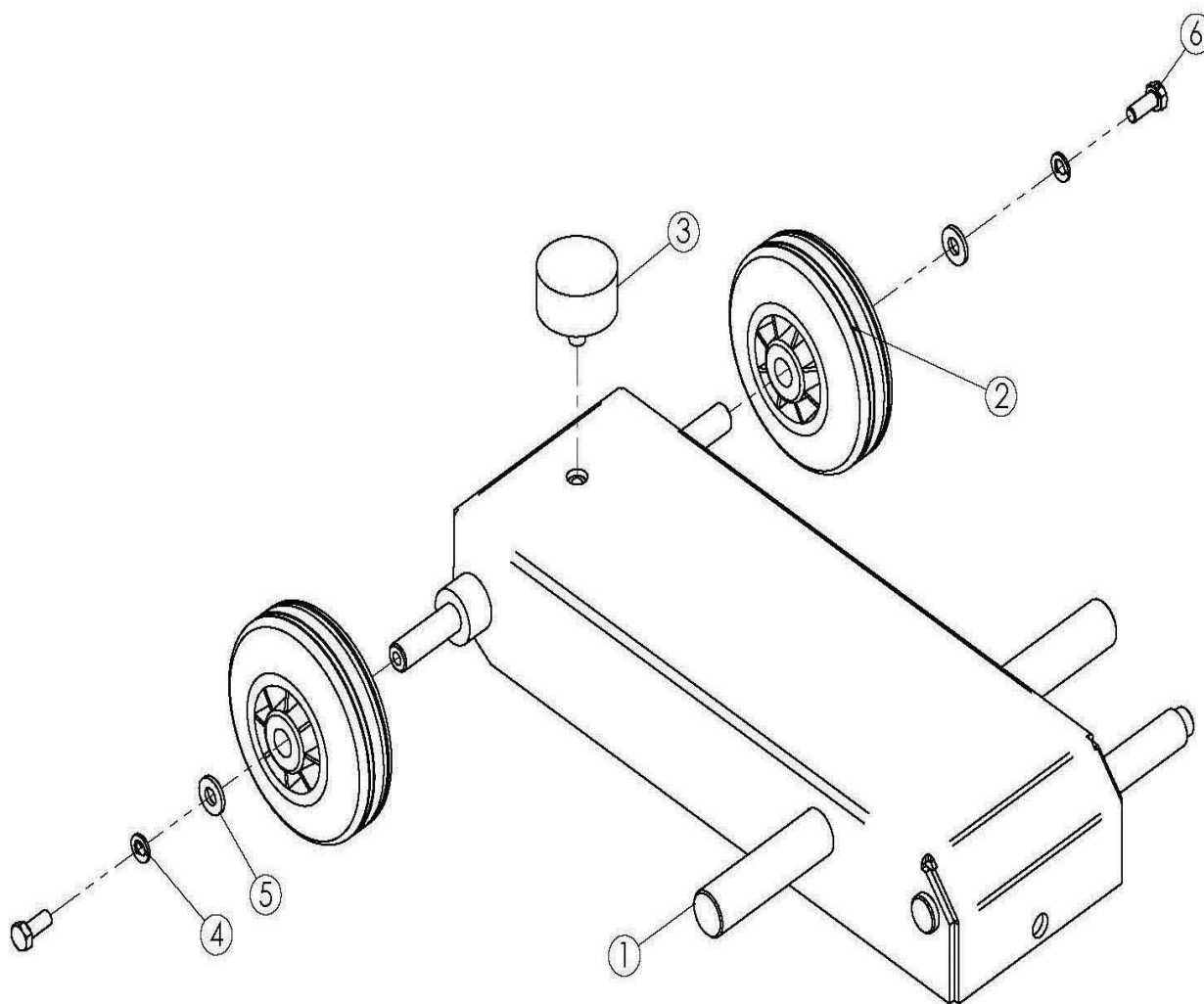
1° - Posicione o volante no eixo, de maneira que a furação de fixação do parafuso A, fique no centro do parafuso B.

2° - Fixar o parafuso.

3° - Fixar o manípulo C, no furo D.

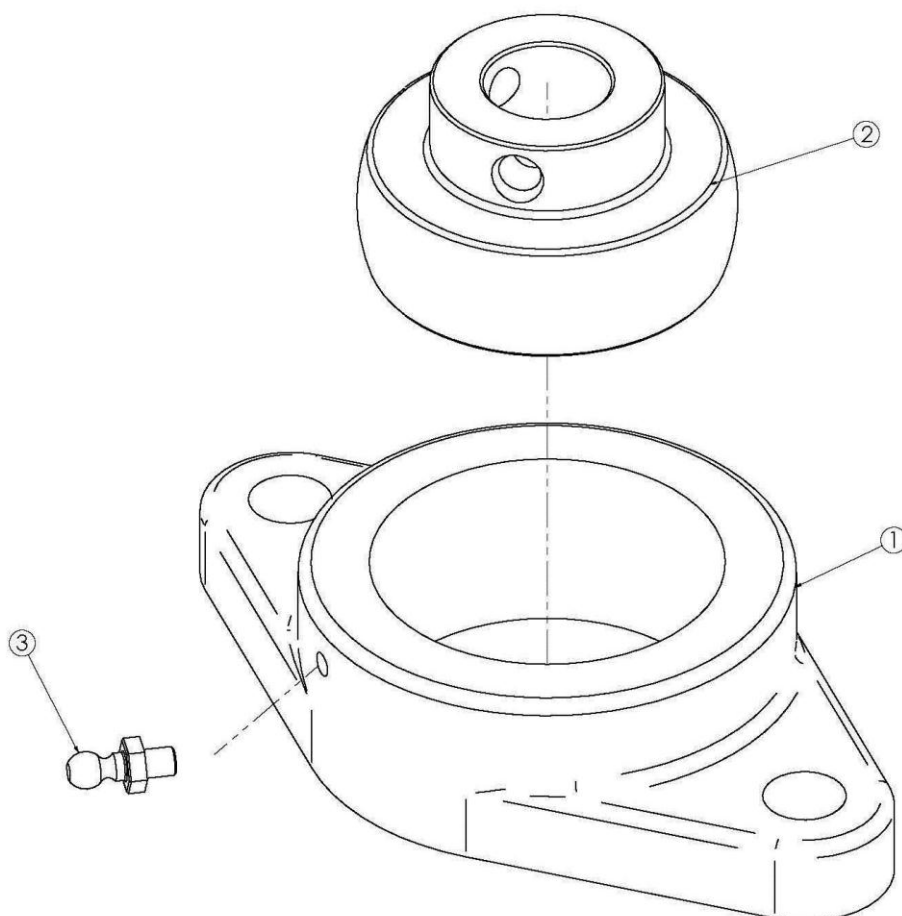


G1



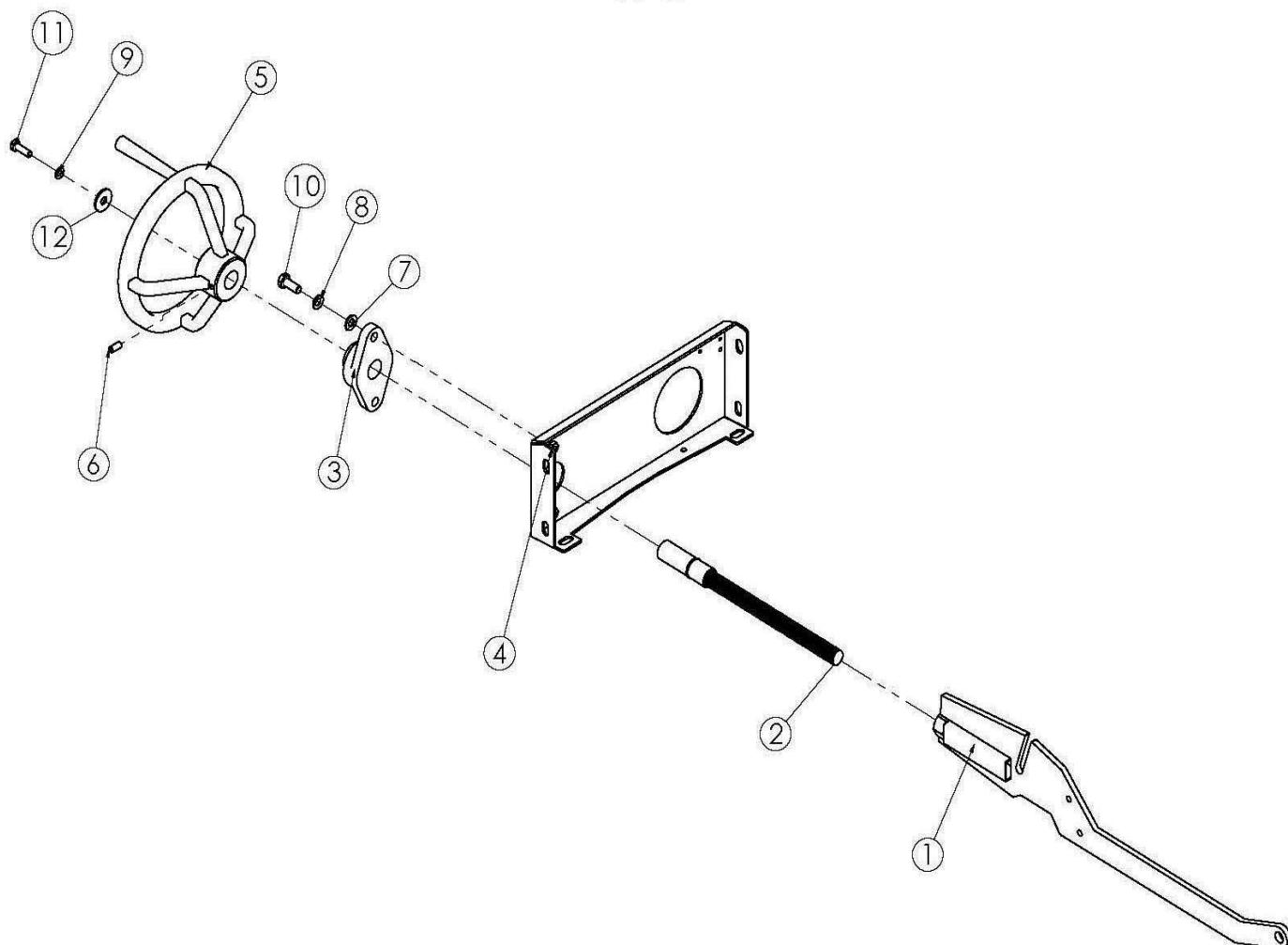
Posição	Quantidade	Código	Descrição
1	1	5965005	Base do carro
2	2	9090714	Roda
3	1	x	x
4	2	5001043	Arruela de Pressão
5	2	5001004	Arruela Lisa
6	2	5001013	Parafuso Sextavado

G2



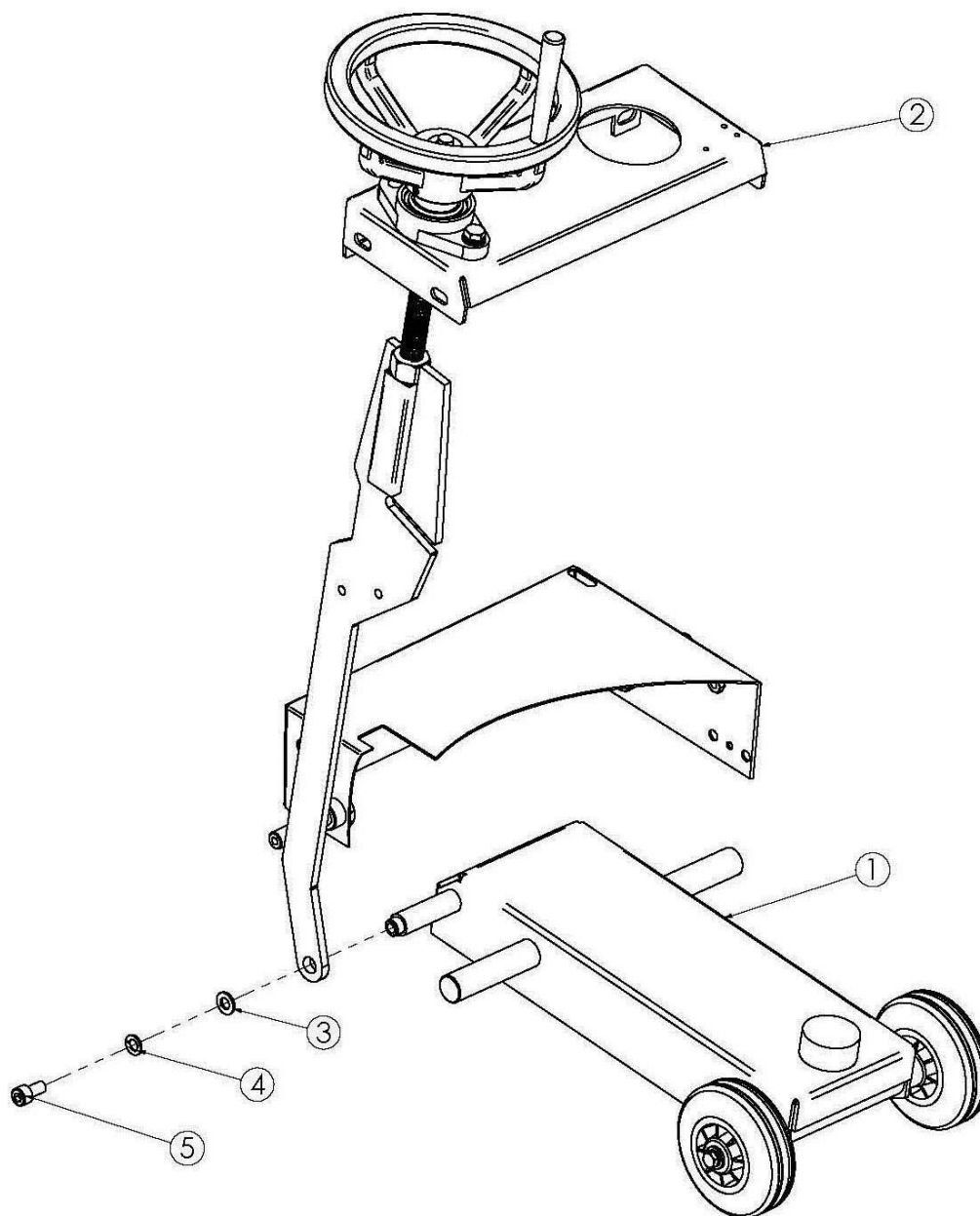
Posição	Quantidade	Código	Descrição
1	1	5965026	Mancal
2	1	5318384	Rolamento
3	1	5001365	Graxeira

G3



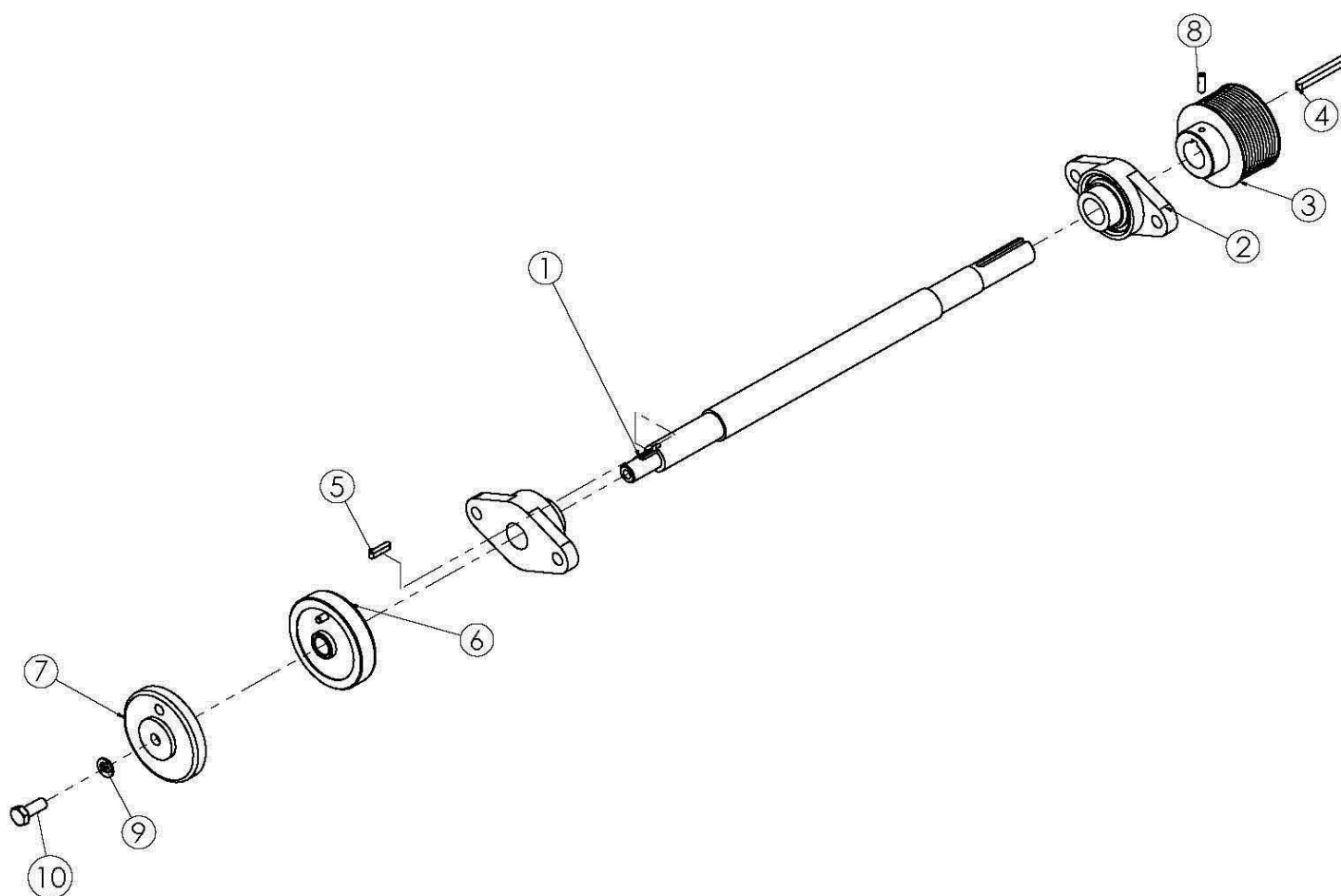
Posição	Quantidade	Código	Descrição
1	1	5965008	Chapa de Elevação
2	1	5965025	Fuso
3	1	G2	X
4	1	5965015	Painel
5	1	5965028	Volante
6	1	5001066	Parafuso Allen
7	3	5001011	Arruela Lisa
8	3	5001045	Arruela de Pressão
9	1	5001043	Arruela de Pressão
10	3	5001019	Parafuso Sextavado
11	1	5001013	Parafuso Sextavado
12	1	5001271	Arruela Lisa

G4



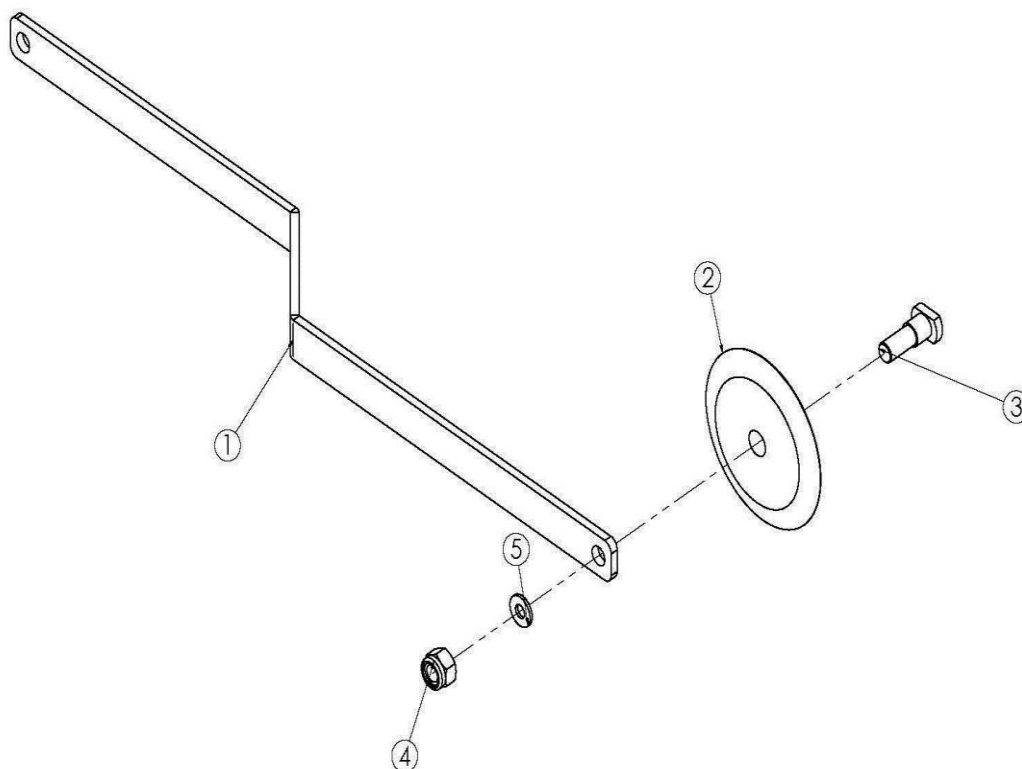
Posição	Quantidade	Código	Descrição
1	1	G1	X
2	1	G3	X
3	1	5001011	Arruela Lisa
4	1	5001269	Arruela de Pressão
5	1	5001285	Parafuso Allen

G5- A partir n° 205

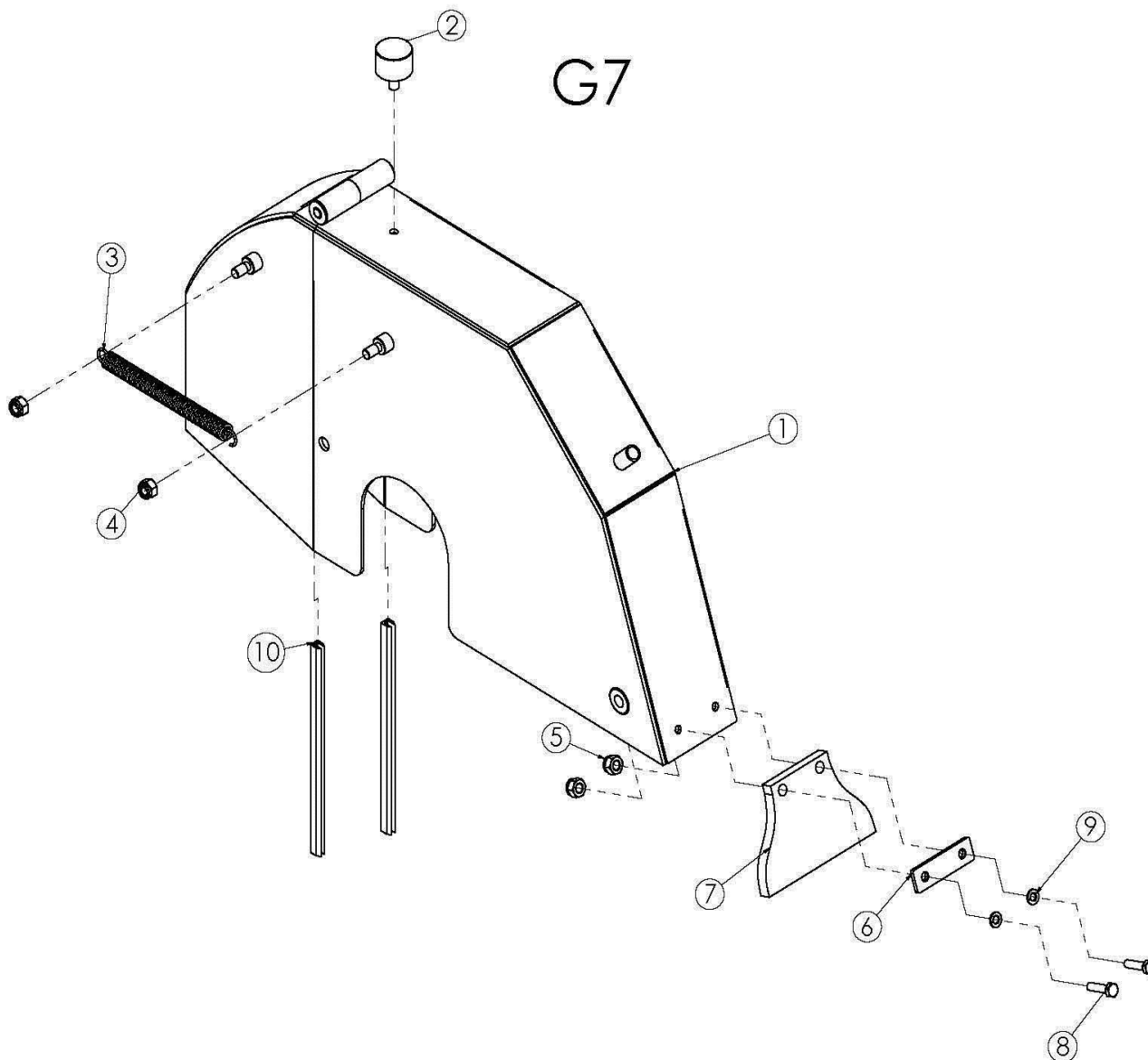


Posição	Quantidade	Código	Descrição
1	1	5965027	Eixo da Transmissão
2	2	G2	X
3	1	5965050	Polia Transmissora
4	1	5965032	Chaveta da Polia
5	1	5965033	Chaveta do Eixo
6	1	5965024	Flange com Pino
7	1	5965021	Flange Fêmea
8	1	5001066	Parafuso Allen
9	1	5001045	Arruela de Pressão
10	1	5001019	Parafuso Sextavado

G6

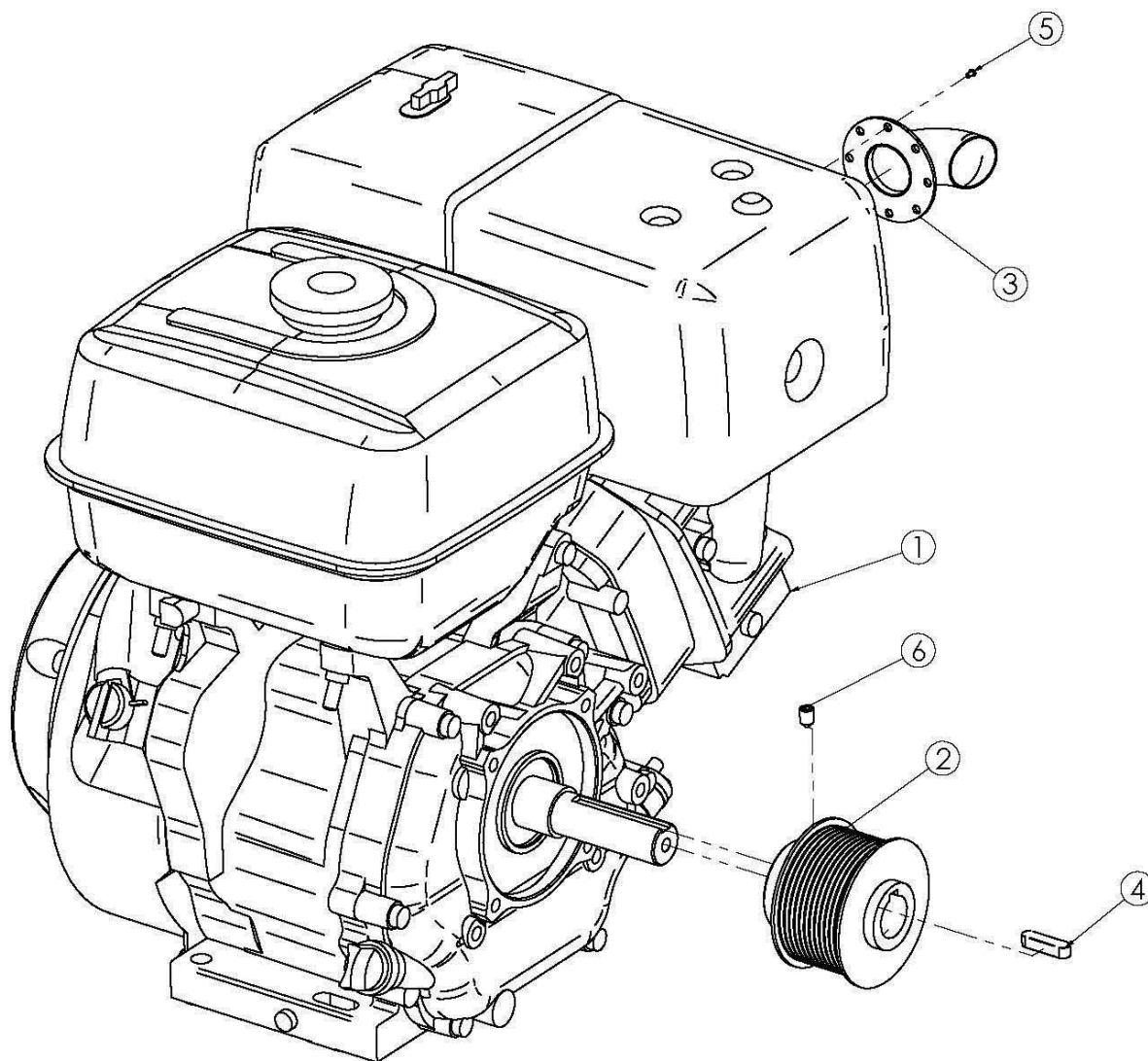


Posição	Quantidade	Código	Descrição
1	1	5965012	Guia
2	1	5965034	Roda do Guia SM 65
3	1	5962213	Pino da Roda do Guia
4	1	5001023	Porca Parlock
5	1	5001011	Arruela Lisa

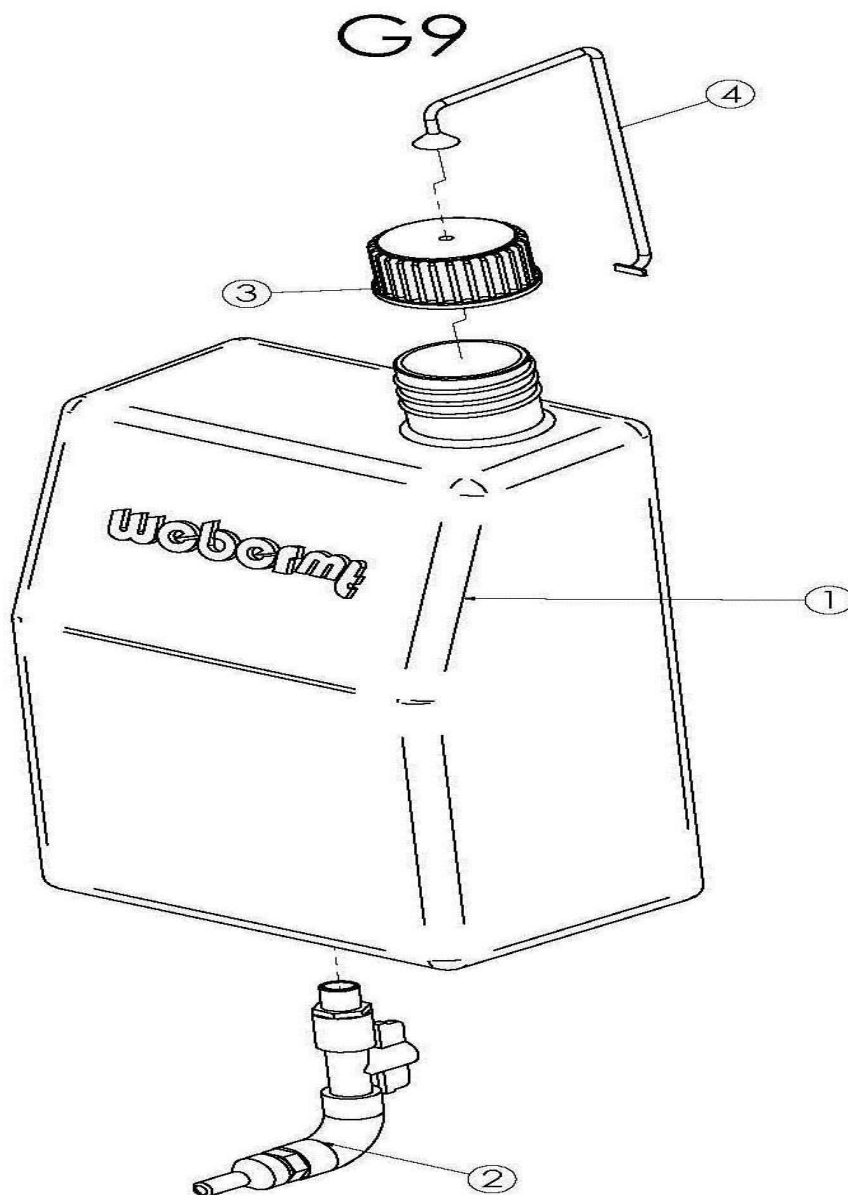


Posição	Quantidade	Código	Descrição
1	1	5965017	Proteção do Disco
2	1	9020007	Coxim Batente
3	1	5957195	Mola da articulação
4	2	5001063	Porca Parlock
5	2	5001038	Porca Parlock
6	1	5957207	Calço do Para-Barro
7	1	5957160	Borracha do Apara Barro
8	2	5001229	Parafuso Sextavado
9	4	5001096	Arruela Lisa
10	2	5005567	Perfil U da Tampa do Disco

G8- A partir n° 209

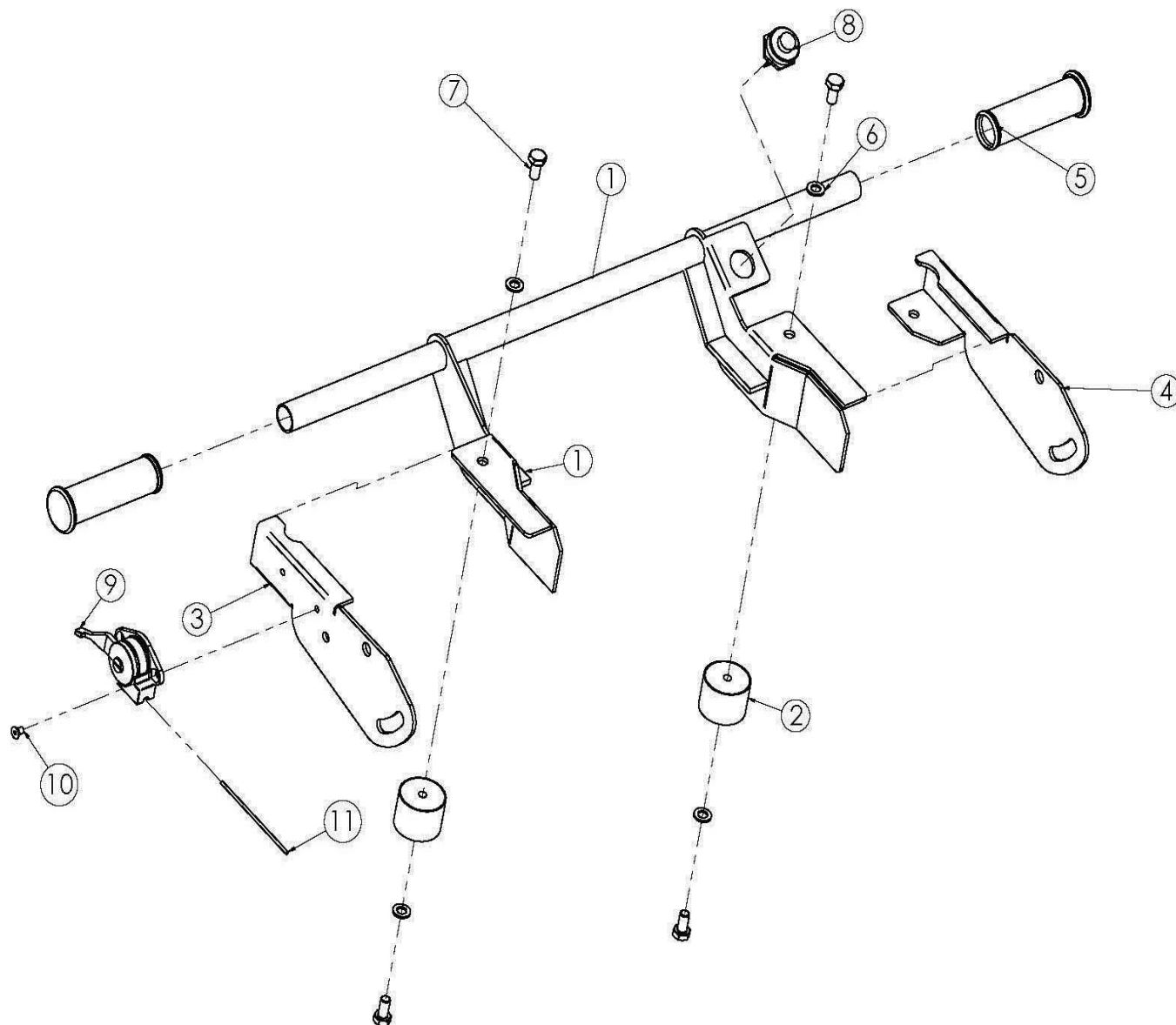


Posição	Quantidade	Código	Descrição
1	1	4062002	Motor Honda GX390 13HP
2	1	5965049	Polia Motora
3	1	5005897	Defletor
4	1	5005919	Chaveta
5	1	5001099	Paraf. Autoatarraxante
6	1	5001066	Parafuso



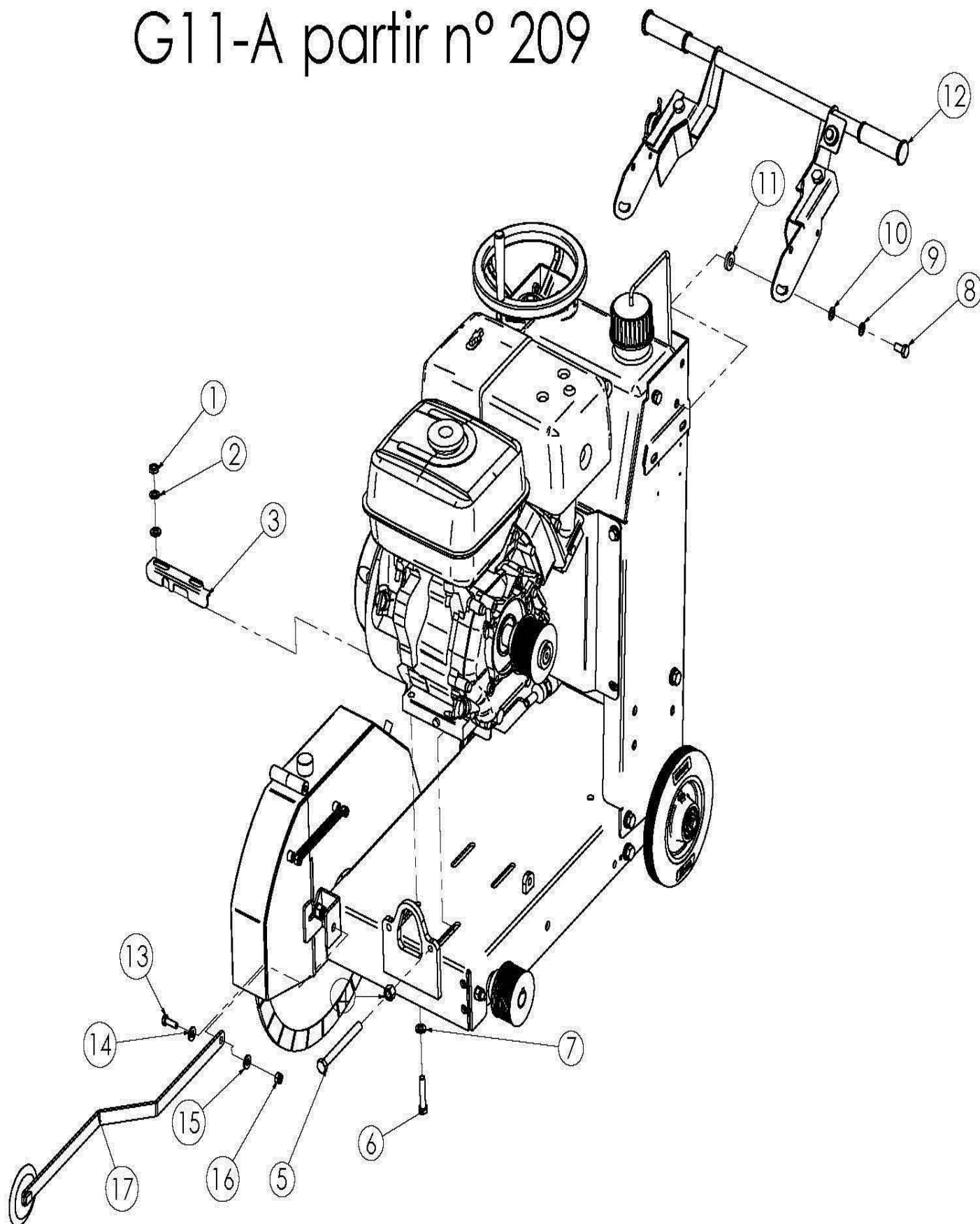
Posição	Quantidade	Código	Descrição
1	1	5965029	Tanque de Água-SM65
2	1	5965036	Válvula de Aspersão SM 65
3	1	5965035	Tampa do Tanque de Água SM 65
4	1	5957206	Cordão Borracha

G10



Posição	Quantidade	Código	Descrição
1	1	5965002	Cabo de Manobra
2	2	5965031	Coxim do Cabo
3	1	5965019	Suporte do Cabo
4	1	5965020	Suporte do Cabo B
5	2	5270019	Punho
6	4	5001043	Arruela de Pressão
7	4	5001128	Parafuso Sextavado
8	1	5270029	Botão Corta Corrente
9	1	9090085	Alavanca do Acelerador
10	2	5001125	Parafuso Allen
11	1	5957235	Cabo do Acelerador

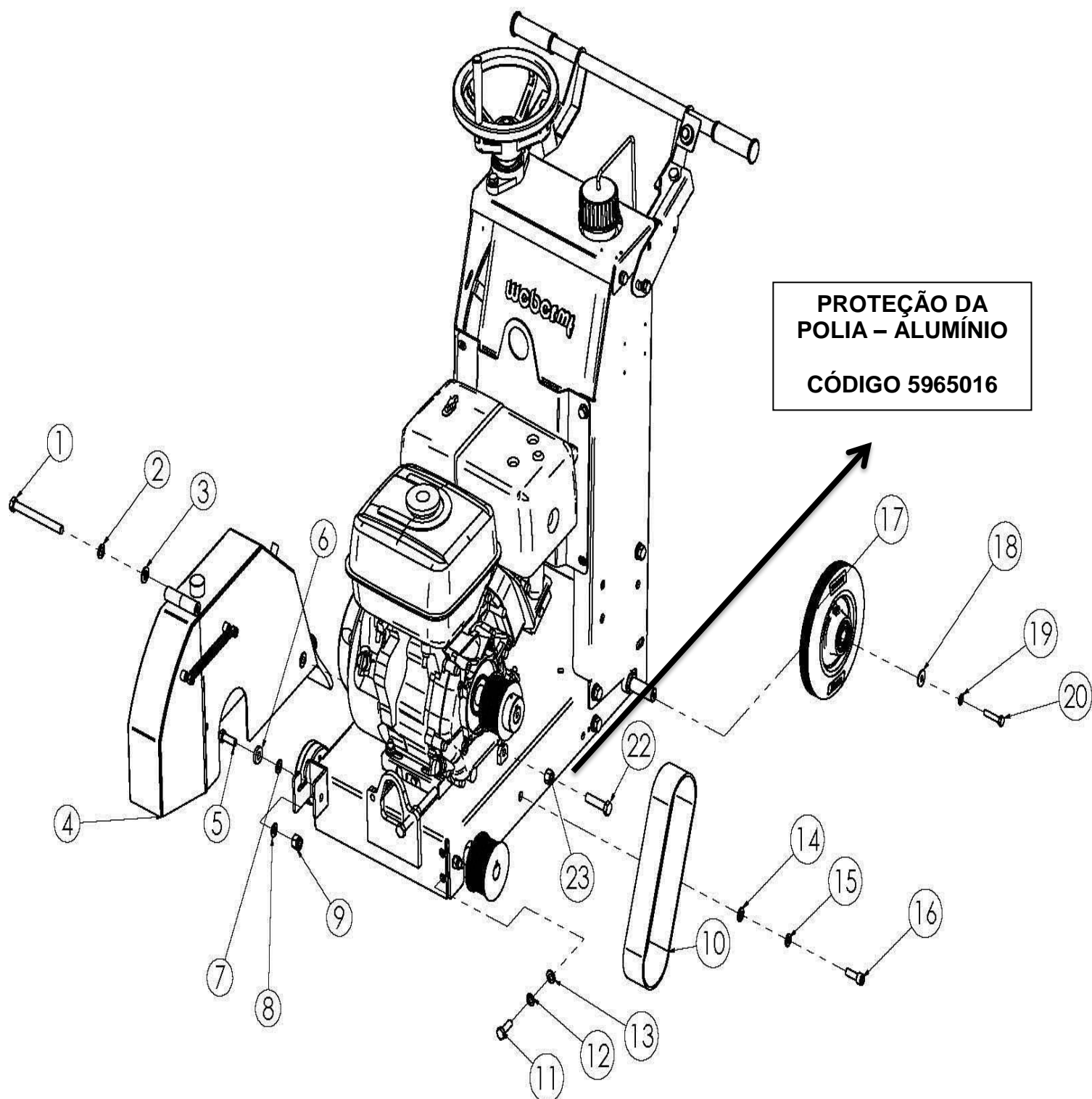
G11-A partir n° 209



G11

Posição	Quantidade	Código	Descrição
1	4	5001020	Porca
2	4	5001045	Arruela de Pressão
3	1	5965004	Cantoneira
4	2	5001046	Porca Sextavada
5	2	5001068	Parafuso
6	4	5001095	Parafuso Sextavado
7	8	5001011	Arruela Lisa
8	2	5001031	Parafuso
9	2	5001045	Arruela de Pressão
10	2	5001011	Arruela Lisa
11	2	5121167	Arruela de Isolação Elétrica
12	2	G10	X
13	1	5001019	Parafuso Sextavado
14	1	5001011	Arruela Lisa
15	1	5001011	Arruela Lisa
16	1	5001023	Porca Parlock
17	1	G6	X

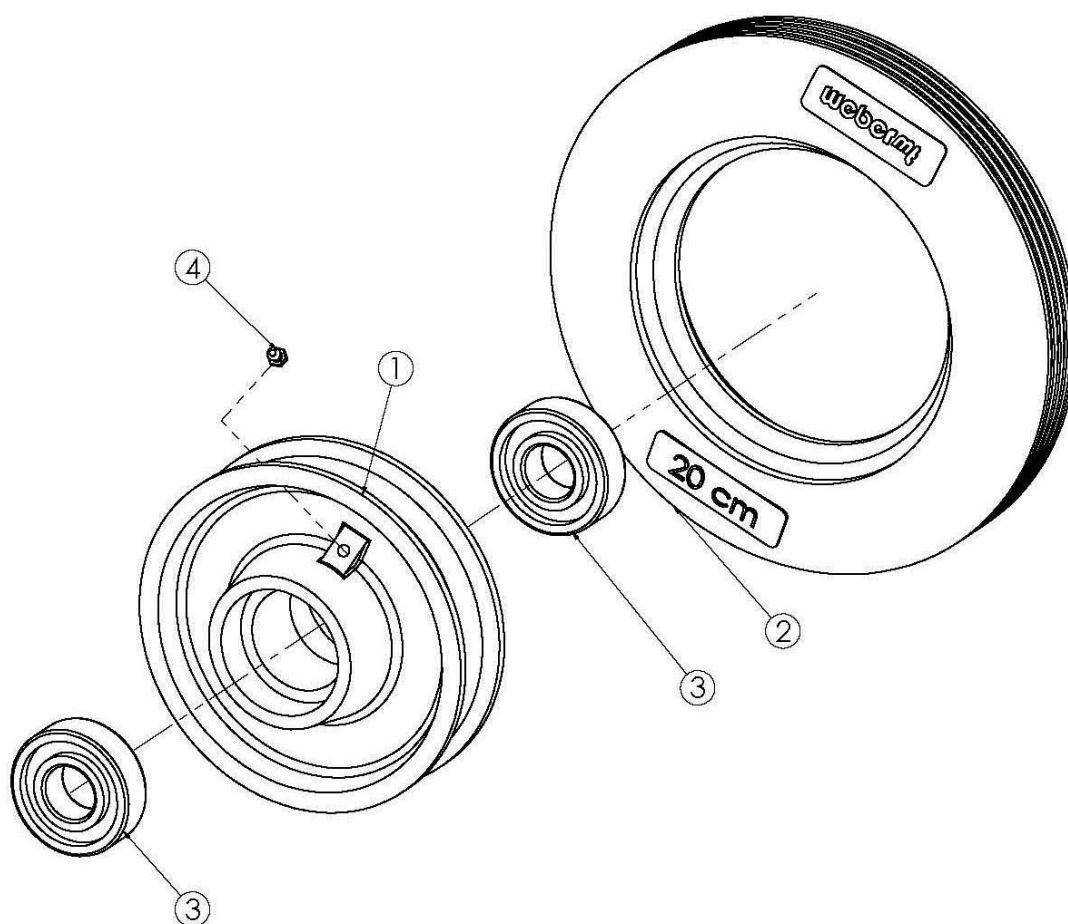
G12- A partir n° 209



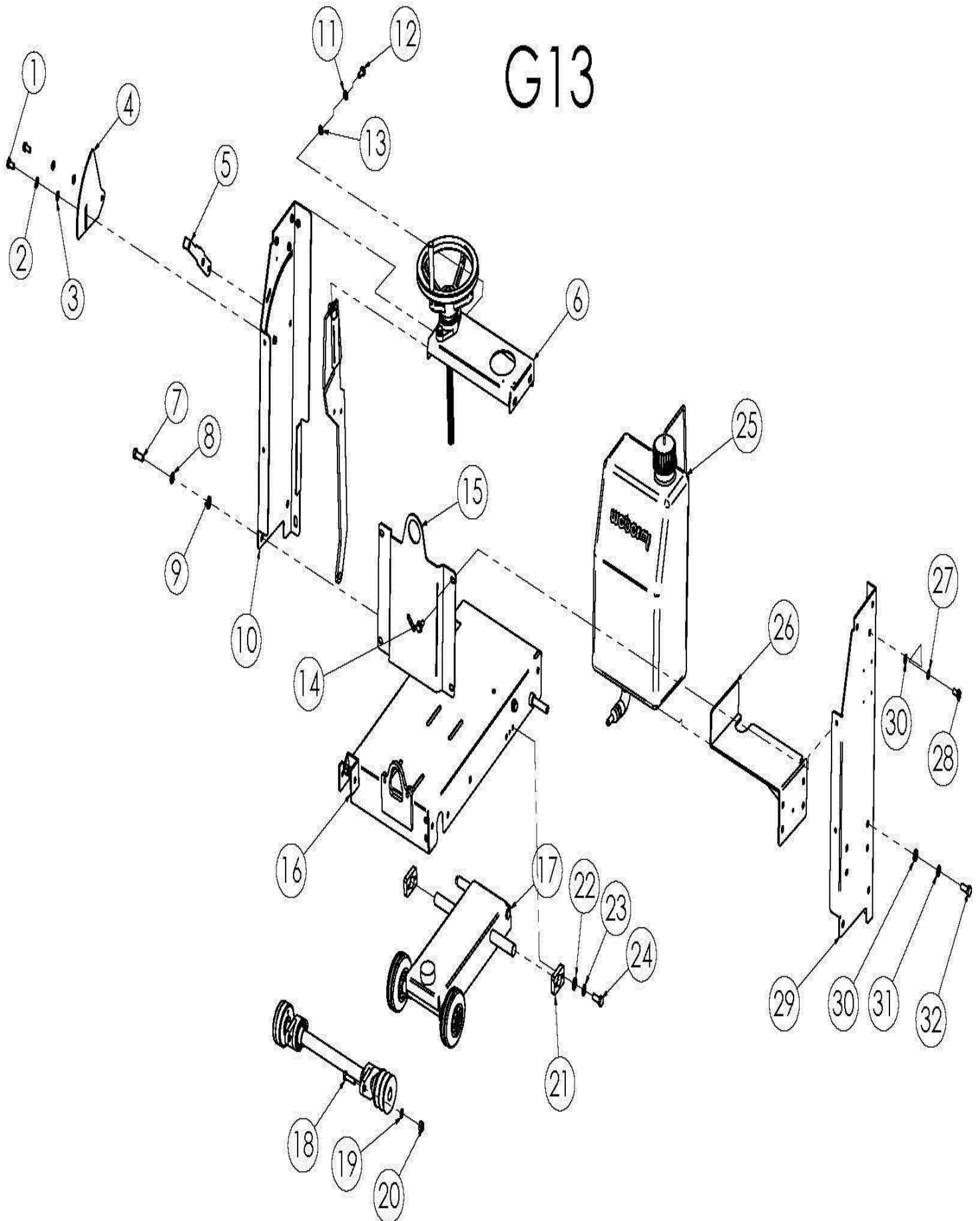
G12

Posição	Quantidade	Código	Descrição
1	1	5001395	Parafuso Sextavado
2	1	5001045	Arruela de Pressão
3	1	5001011	Arruela Lisa
4	1	G7	X
5	1	5001019	Parafuso Sextavado
6	1	5001045	Arruela de Pressão
7	1	5121167	Arruela de Isolação Elétrica
8	1	5001045	Arruela de Pressão
9	1	5001023	Porca Parlock
10	10	5965051 9090911	Correia
11	2	5001168	Parafuso
12	2	5001045	Arruela de Pressão
13	2	5001011	Arruela Lisa
14	1	5001011	Arruela Lisa
15	1	5001045	Arruela de Pressão
16	1	5001168	Parafuso
17	2	5965048	Roda
18	2	5001271	Arruela Lisa
19	2	5001043	Arruela de Pressão
20	2	5001013	Parafuso Sextavado
21	1	5965016	Proteção de alumínio da polia motora
22	1	5001106	Parafuso
23	1	5001046	Porca

5965048



Posição	Quantidade	Código	Descrição
1	1	5957006	Roda
2	1	5965047	Banda da roda
3	1	5270020	Graxeira
4	2	5002025	Rolamento



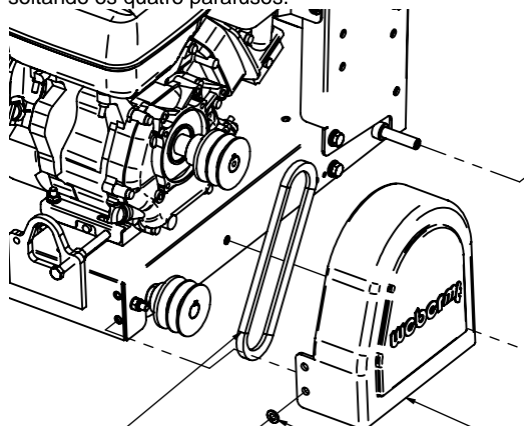
G13

Posição	Quantidade	Código	Descrição
1	2	5001031	Parafuso
2	2	5001045	Arruela de Pressão
3	2	5001011	Arruela Lisa
4	1	5965009	Chapa de Referência
5	1	5965007	Chapa Canto
6	1	G3	X
7	4	5001168	Parafuso Cabeça Sextavada
8	4	5001045	Arruela de Pressão
9	4	5001011	Arruela Lisa
10	1	5965014	Lateral do Chassis A
11	4	5001045	Arruela de Pressão
12	4	5001168	Parafuso Cabeça Sextavada
13	4	5001011	Arruela Lisa
14	4	5001398	Parafuso
15	1	5965006	Chapa AT 1
16	1	5965011	Chassis
17	1	G1	X
18	4	5001019	Parafuso Sextavado
19	8	5001011	Arruela Lisa
20	4	5001023	Porca Parlock
21	2	5965003	Calço LT
22	4	5001011	Arruela Lisa
23	4	5001045	Arruela de Pressão
24	4	5001031	Parafuso Cabeça Sextavada
25	1	G9	X
26	1	5965018	Suporte de Fixação
27	2	5001045	Arruela de Pressão
28	2	5001031	Parafuso Cabeça Sextavada
29	1	5965013	Lateral B do Chassis
30	4	5001011	Arruela Lisa
31	4	5001027	Arruela Lisa
32	4	5001021	Parafuso

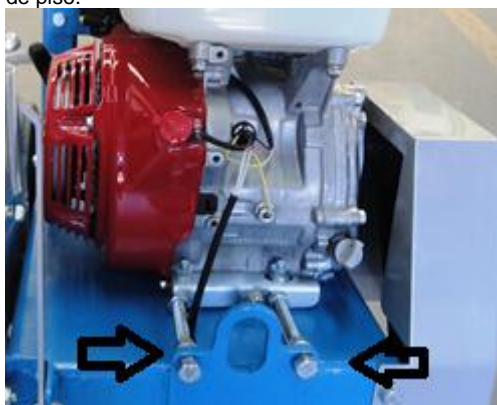
MANUTENÇÃO

1) VERIFICAR A TENSÃO E O ESTADO DA CORREIA

- Desligar o equipamento
- Desmontar a proteção das correias e do disco soltando os quatro parafusos.



- Verifique a tensão da correia.
- Soltar os quatro parafusos que fixam o motor no console para poder regular a correia. Deslocar o motor para frente, utilizando o esticador que está acoplado na parte frontal do chassi desta cortadora de piso.



2) TROCA DO DISCO DE CORTE

- Desligar o equipamento
- Abrir a proteção do disco de corte



- Soltar o parafuso que prende a arruela de fixação do disco e o disco de corte.

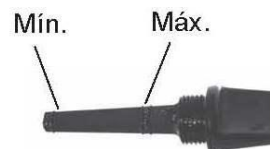
- Retirar a arruela de fixação e do disco e o disco de corte
- Montar um novo disco de corte.

3) NÍVEL DE ÓLEO DO MOTOR

- Retirar o indicador do nível de óleo e medir.



- O nível de óleo deve estar entre as marcas mínima e máxima.

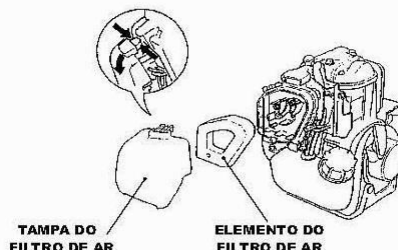


4) TROCAR O ÓLEO DO MOTOR

- Remover a tampa do bocal de abastecimento de óleo, indicador de óleo;
- Remover o bujão de drenagem do motor
- Drene o óleo enquanto o motor estiver quente para assegurar uma drenagem rápida e completa;
- Quando o motor estiver totalmente vazio desconectar o tubo de vazão de óleo e repor o óleo.

6) FILTRO DE AR

- Soltar a tampa do filtro de ar;
- Retirar o ELEMENTO do filtro da caixa de ar e limpar de acordo com as especificações do fabricante do motor;
- Lave o elemento e deixe o secar completamente. Substitua o elemento caso for necessário.
- Sature o elemento com óleo do motor e esprema o excesso.



7) ELEMENTO DO FILTRO DE AR

- Bata levemente o elemento contra uma superfície rígida para remover o excesso de sujeira ou aplique ar comprimido, de dentro para fora, e, caso necessário substitua o elemento do filtro de ar.

REFERÊNCIAS E QUANTIDADES

Parte	Óleo/Combustível	Qtd
Motor	SAE 20W50	1,1 lt
Tanque	Gasolina	GX390 - 6,5 lt
Disco de Corte	Até 450 mm	1

PRIMEIRA REVISÃO

Intervalo	Parte / Local	Atividade
Depois das primeiras 10 horas de uso.	Toda a Máquina	Verificar o aperto de todos os parafusos, se necessário apertá-los.
Depois das primeiras 20 horas de uso.	Motor Toda a Máquina	Trocar o óleo do motor Verificar o aperto de todos os parafusos, se necessário apertá-los.

QUADRO DE MANUTENÇÃO

Intervalo	Parte / Local	Atividade
A cada 8 horas de trabalho.	Motor Toda a Máquina	* Limpar o filtro de ar, verificar se há danos, se necessário trocar * Verificar o nível de óleo * Inspeção visual de danos, vazamentos etc.
A cada 50 horas de trabalho.	Motor Braço de Corte	* Verificar a tensão da correia, se necessário ajustar. * Trocar óleo * Limpar o filtro de ar * Limpar a Vela
A cada 100 horas de trabalho.	Toda a Máquina	* Verificar o aperto de todos os parafusos, se necessário apertá-los
A cada 200 horas de trabalho.	Motor Partes sem Pinturas	* Limpar o filtro de combustível * Proteger com óleo contra a corrosão
A cada 500 horas de trabalho.	Motor	* Limpar o carburador, se necessário regular * Regular válvulas * Limpar a tampa do cilindro
A cada 2000 horas de trabalho.	Toda a Máquina	* Inspeção visual de danos e desgastes em todas as peças * Eliminar sujeira, graxa antiga e pontos de corrosão

DESCRIÇÃO		QTD	MEDIDAS
005 - 0965001	Cortadora de Piso SM65 G sem Motor	1	MAQ
000 - 5004058	Plaqueta de Identificação SM65	1	PÇ
000 - 5965045	Sistema de Transmissão SM 65	1	PÇ
005 - 5965027	Eixo da Transmissão	1	PÇ
010 - 5965050	Polia Transmissora PK-SM65	1	PÇ
015 - 5965032	Chaveta da Polia Transmissora	1	PÇ
020 - 5965033	Chaveta do Eixo do Flange com	1	PÇ
025 - 5965024	Flange com Pino	1	PÇ
030 - 5965021	Flange Fêmea	1	UN
035 - 5001066	Parafuso Allen	3	PÇ
040 - 5001045	Arruela de Pressão	1	PÇ
045 - 5001019	Parafuso Sextavado	1	PÇ
050 - 5965026	Mancal	2	PÇ
055 - 5318384	Rolamento	2	PÇ
005 - 5965001	Apoio	1	PÇ
010 - 5965002	Cabo de Manobra	1	PÇ
015 - 5965003	Calço LT	2	PÇ
020 - 5965004	Cantoneira	1	PÇ
025 - 5965005	Carro Montado	1	PÇ
030 - 5965006	Chapa AT 1	1	PÇ
035 - 5965007	Chapa Canto	1	PÇ
040 - 5965008	Chapa de Elevação	1	PÇ
045 - 5965009	Chapa de Referência	1	PÇ
055 - 5965011	Chassis	1	PÇ
060 - 5965012	Guia	1	PÇ
065 - 5965013	Lateral B do Chassis	1	PÇ
070 - 5965014	Lateral do Chassis A	1	PÇ
075 - 5965015	Painel Completo	1	PÇ
080 - 5965016	Proteção da Polia (Alumínio) SM65	1	PÇ
090 - 5965018	Suporte de Fixação do Tanque	1	PÇ
095 - 5965019	Suporte do Cabo	1	PÇ
100 - 5965020	Suporte do Cabo B	1	PÇ
101 - 5965017	Proteção do Disco SM65	1	PÇ
102 - 5965037	Chave 17 mm	1	PÇ
103 - 5957207	Calço do Para-Barro da proteção do	1	PÇ
110 - 5965049	Polia Motora PK-SM65	1	PÇ
125 - 5965025	Fuso	1	PÇ
136 - 5965034	Roda do Guia SM 65	1	PÇ
137 - 5965036	Válvula de Aspersão SM 65	1	PÇ
140 - 5965028	Volante SM65	1	PÇ
145 - 5965029	Tanque de Água-SM65	1	PÇ

146 - 5965035	Tampa do Tanque de Água SM 65 (RG)	1	PÇ
160 - 9090085	Alavanca do Acelerador - SRX/SRV	1	PÇ
165 - 9090911	Correia	1	PÇ
170 - 5270019	Punho SM57/PGs	2	PÇ
175 - 5957195	Mola da articulação SM57	1	PÇ
180 - 5965031	Coxim do Cabo	2	PÇ
182 - 9020007	Coxim Batente do Cabo de Manobra -	1	PÇ
185 - 9090714	Roda 125mm	2	PÇ
205 - 5001395	Parafuso Sextavado	1	PÇ
210 - 5001393	Parafuso Sex.	2	PÇ
230 - 5001019	Parafuso Sextavado	11	PÇ
240 - 5001168	Parafuso Cabeça Sextavada	4	PÇ
245 - 5001045	Arruela de Pressão	34	PÇ
255 - 5001285	Parafuso Allen	1	PÇ
265 - 5001229	Parafuso Sext.	2	PÇ
280 - 5001011	Arruela Lisa	48	PÇ
290 - 5121167	Arruela de Isolação Elétrica -	7	PÇ
291 - 5270028	Terminal do Cabo do	1	PÇ
292 - 5957235	Cabo do Acelerador SM 57 4R - 845	1	PÇ
293 - 5957206	Cordão Borracha P/prender Tampa -	1	PÇ
295 - 5001063	Porca Parlock	3	PÇ
310 - 5001096	Arruela Lisa	2	PÇ
315 - 5001038	Porca Parlock	2	PÇ
325 - 5001271	Arruela Lisa	4	PÇ
330 - 5001043	Arruela de Pressão	9	PÇ
335 - 5001269	Arruela de Pressão Allen	2	PÇ
340 - 5001004	Arruela Lisa	6	PÇ
345 - 5001023	Porca Parlock	7	PÇ
350 - 5001398	Parafuso Sex	4	PÇ
355 - 5006170	Adesivo Escala SM 65	1	PÇ
360 - 5006171	Adesivo RPM SM 65	1	PÇ
365 - 5006172	Adesivo SM 65	1	PÇ
370 - 5006173	Adesivo STOP SM 65	1	PÇ
375 - 5006174	Adesivo Painele SM 65	1	PÇ
380 - 5001138	Arruela de Pressão	4	PÇ
385 - 5001027	Arruela Lisa	4	PÇ
390 - 5290070	Chicote de Acionamento do Motor	1	PÇ
400 - 5001128	Parafuso Sextavado	8	PÇ
405 - 5270029	Botão Corta Corrente (PG/LS8/SM65)	1	PÇ
410 - 5001404	Chicote Corta Corrente	1	PÇ
425 - 5001124	Parafuso Allen Cabeça Chata	3	PÇ
430 - 5004021	Abraçadeira plástica	2	PÇ
440 - 5001046	Porca Sextavada	3	PÇ
445 - 5001267	Arruela Lisa	4	PÇ
455 - 5001095	Parafuso Sextavado	4	PÇ

460 - 5001020	Porca	5	PÇ
465 - 5001268	Arruela Lisa	4	PÇ
475 - 5270037	Mola de Retorno do Acelerador	1	PÇ
495 - 5957160	Borracha do Aparar Barro - SM57	1	PÇ
500 - 9020025	Coxim Batente Cabo de Manobra	1	UN
505 - 5001220	Parafuso Sext.	4	PÇ
515 - 5003009	Mangueira Trançada	0,4	MT
520 - 5005567	Perfil U da Tampa do Disco-SM57	1,8	MT
525 - 5006006	Adesivo webermt - Pequeno - 140x	1	PÇ
530 - 5006085	Adesivo Identificador Montador M..	1	PÇ
535 - 5006064	Adesivo Made By Weber Md. 5cm	1	PÇ
540 - 5006195	Adesivo Água SM 65	1	PÇ
545 - 5006039	Adesivo do Protetor Auricular -	1	PÇ
555 - 5001005	Parafuso Sextavado	1	PÇ
565 - 5001048	Parafuso Allen	1	PÇ
570 - 5006186	Adesivo Volante SM 65	1	PÇ
575 - 5001223	Barra Roscada	0,05	MT
585 - 5004002	Rebite Pop	4	PÇ
605 - 5001065	Parafuso Sextavado	5	PÇ
615 - 5965044	Parafuso de Fixação da Escala	1	PÇ
630 - 5965048	Roda de Alumínio Montada SM M65	2	PÇ
635 - 5006126	Parafuso Sex.	1	PÇ
640 - 5957023	Arruela Fixação Polia Motor (SM57)	1	PÇ
645 - 5001296	Parafuso Allen Cabeça Chata - UNF	1	PÇ
650 - 5001066	Parafuso Allen	1	PÇ
655 - 5965052	Mancal	1	PÇ
005 - 5965026	Mancal	1	PÇ
010 - 5318384	Rolamento	1	PÇ
660 - 5312624	Arruela	1	PÇ
665 - 5001031	Parafuso Cabeça Sextavada M10x25 -	12	PÇ
670 - 5001424	Porca borboleta	1	PÇ
675 - 5965054	Bucha de Tecnil do Fuso SM65	1	PÇ
680 - 5006037	Adesivo Reaperte os Parafusos a	1	PÇ
010 - 4062014	Motor Honda GX390H1	1	PÇ
015 - 5005897	Defletor GX240/GX270/GX390	1	PÇ
020 - 5001099	Paraf. Autoatarraxante Cab. Painela	4	PÇ
025 - 6100040	Óleo Quartz 5000 20W50	1	LT
030 - 5001098	Porca Parlock M5 (20022005)	1	PÇ

TERMO DE GARANTIA

Estas informações do termo de garantia serão encaminhadas ao cliente através do manual de instruções da máquina Weber MT.

Todos os produtos Weber são cuidadosamente inspecionados e testados antes de serem enviados para o comprador. Para eliminar qualquer possível falha resultante desta inspeção, a Weber estabeleceu as seguintes normas de garantia para seus produtos:

1. O Comprador deverá encaminhar o formulário de solicitações de garantia disponível no nosso site - <http://www.webermt.com.br/2010/garantia>, imediatamente depois de constatado qualquer defeito no equipamento.
2. Logo após esta comunicação a Weber fará uma constatação da reclamação e orientará o cliente quanto ao conserto da máquina.
3. Os equipamentos Weber, que são bens duráveis, possuem uma garantia legal de um ano, 12 meses, contra defeito de fabricação das peças originais Weber.
4. Despesas de mão de obra e transporte correm por conta do cliente, caso a Weber não identifique problemas de fabricação e não aprove o conserto em garantia.
5. Peças sujeitas a desgaste com a utilização freqüente não são incluídas nesta garantia.
6. Motores e acessórios são garantidos pelos seus respectivos fabricantes, não estão incluídos nesta garantia.
7. Esta garantia somente é válida para os equipamentos operados dentro das normas estabelecidas no Manual de instruções.
8. Esta garantia não é válida caso o comprador tenha feito qualquer modificação nos mecanismos dos equipamentos ou efetuado qualquer conserto nas mesmas.
9. Peças de reposição gozam de três (3) meses de garantia.
10. Fica reservado o direito a Weber Maschinenteknik do Brasil Ltda, de alterar seu produto, ou introduzir modificações sem prévio aviso e sem compromisso de introduzi-las nos produtos anteriormente fabricados.
11. Nossa garantia passa a contar a partir da emissão da nota fiscal ao cliente, emitida pela Matriz ou Filiais. No caso de venda a Revendedor, fica de responsabilidade do revendedor o prazo de garantia ao consumidor final, caso a revenda ocorra após os 12 meses do despacho do equipamento da fábrica ao revendedor.
12. A solicitação de garantia será atendida mediante a apresentação da máquina nos assistente autorizados Weber ou na Fábrica da Weber com nota fiscal de remessa em garantia.
13. A Weber não receberá nenhuma máquina sem nota fiscal. Fica de responsabilidade do comprador emitir a nota fiscal de remessa em garantia ou remessa para conserto.
14. Os defeitos de fabricação, não constituirão em nenhuma hipótese a rescisão de contrato de compra e venda, devolução da nota fiscal, ou indenização de qualquer natureza.
15. Em casos de defeitos de fabricação a Weber se responsabilizará em deixar o equipamento em condição normal de funcionamento, totalmente revisado, num prazo de até 30 dias. Caso o problema persista e não tenha solução a Weber providenciará a substituição do equipamento ao comprador.
16. A Weber não se responsabiliza por problemas decorrentes do transporte não identificados no ato do recebimento e não informados no conhecimento do recebimento de transporte.
17. Siga corretamente as instruções de uso e manutenção constantes no MANUAL DE INSTRUÇÕES.
18. As Peças em garantia são de propriedade WEBER MT.
19. A WEBER MT reserva-se o direito de alterar os termos desta garantia.



Weber Maschinenteknik do Brasil Ltda.



Certificado de Garantia

Proprietário _____

Endereço _____

Cidade _____ Estado _____

Revendedor _____

Cidade _____ Estado _____

Máquina nº _____ Modelo _____

Este Certificado deve ficar em poder do Proprietário da máquina.