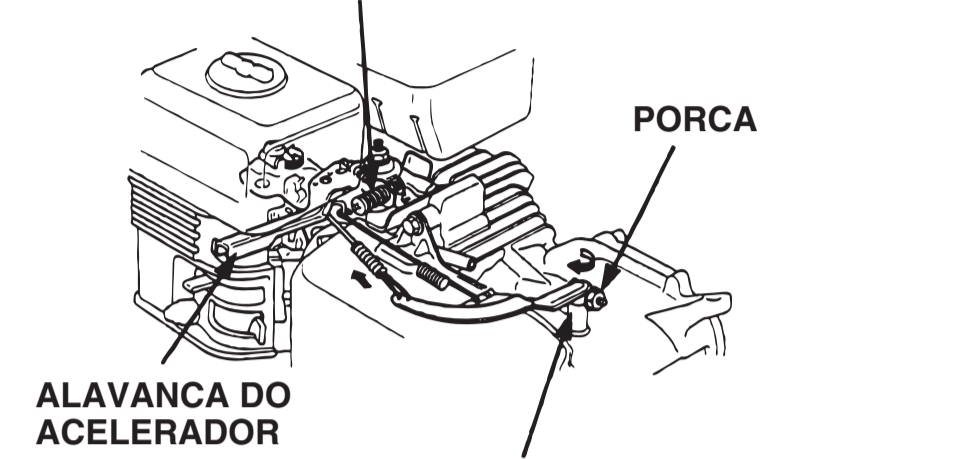


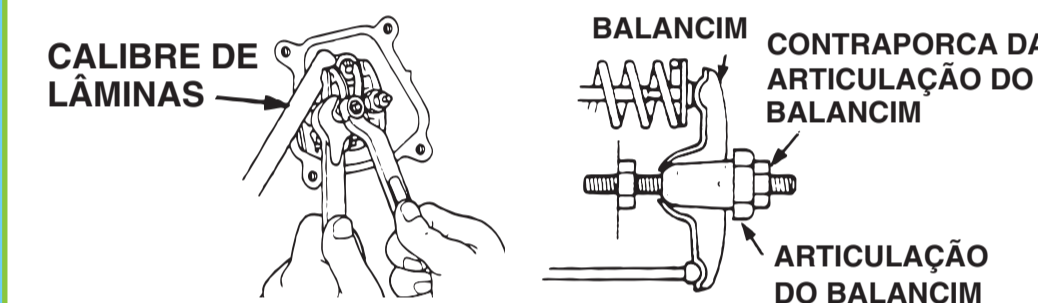
GOVERNADOR

PARAFUSO LIMITADOR DA ALAVANCA DO ACELERADOR



Rotação máxima () tipo DS	3.850 ± 150 rpm (3.750 ± 150 rpm)
-------------------------------	--------------------------------------

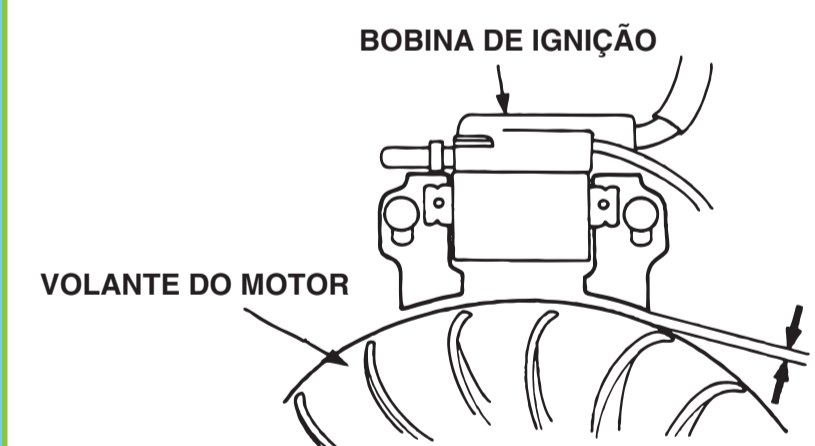
FOLGA DAS VÁLVULAS



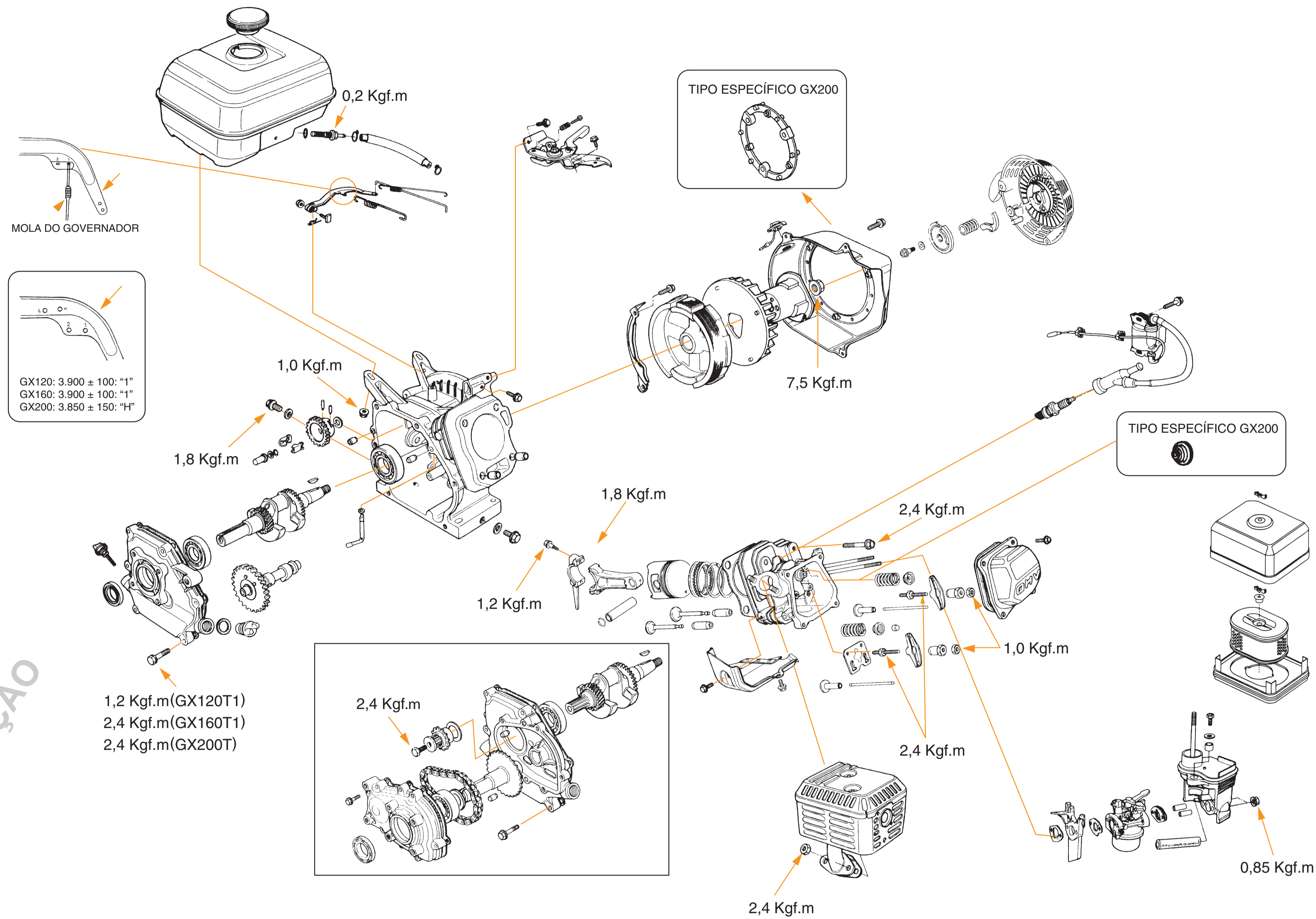
Para aumentar a folga das válvulas, gire para fora.
Para diminuir a folga das válvulas, gire para dentro.

Folga-padrão das válvulas	ADM	0,15 ± 0,02 mm
	ESC	0,20 ± 0,02 mm

FOLGA DA BOBINA DE IGNIÇÃO



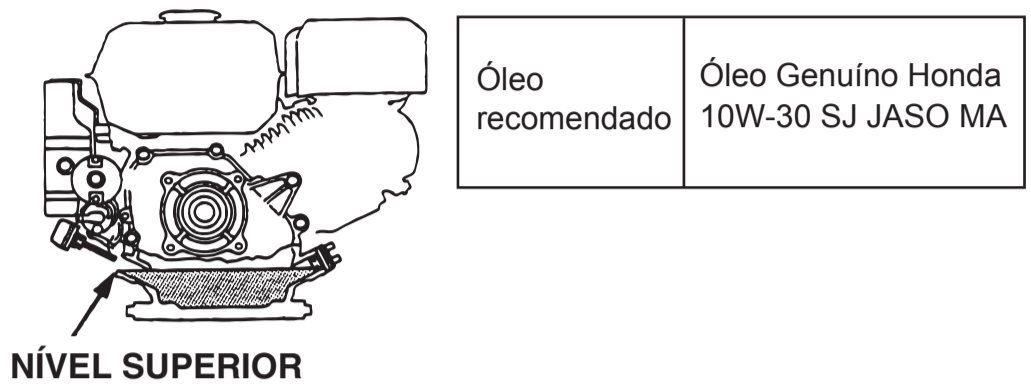
Folga especificada	0,4 ± 0,2 mm
--------------------	--------------



www.hondaposvenda.com.br

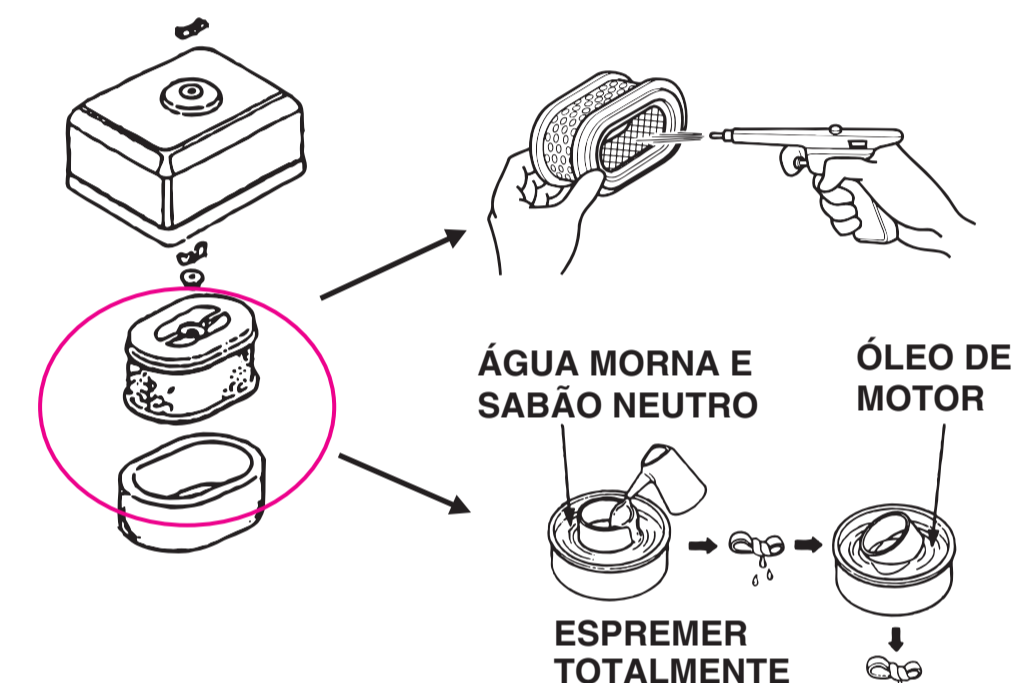
Divisão de Serviços de Produtos de Força
Traduzido por Moto Honda da Amazônia Ltda.

ÓLEO DE MOTOR

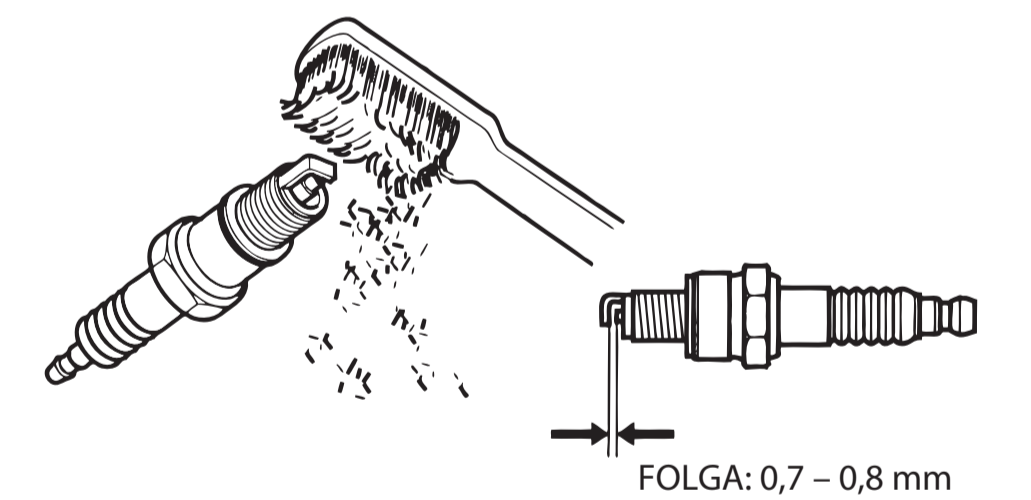


Capacidade de óleo de motor	600 ml
-----------------------------	--------

FILTRO DE AR

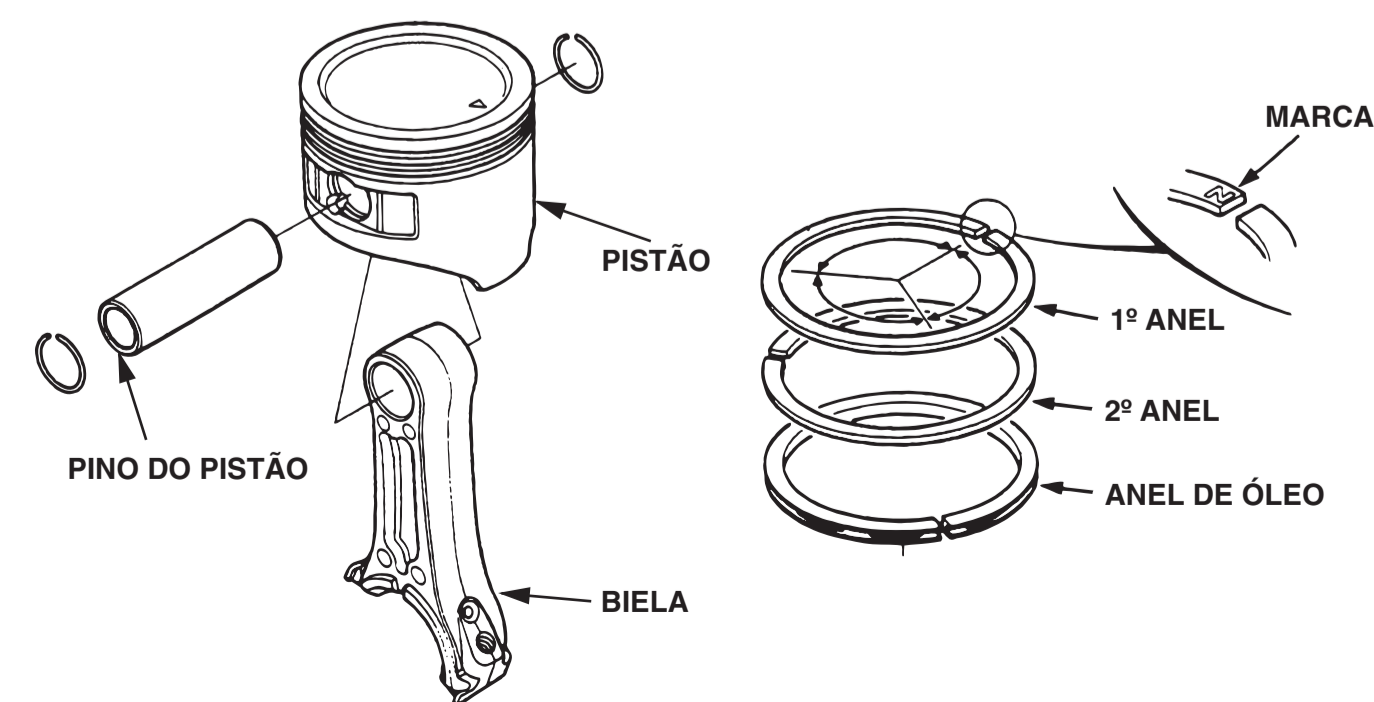


VELA DE IGNIÇÃO

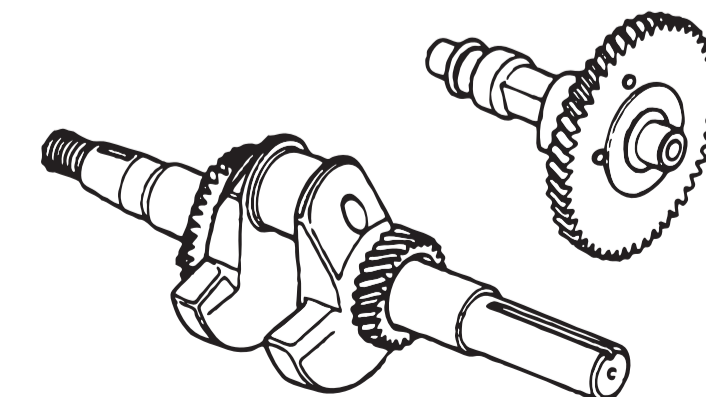


Folga da vela	0,7 - 0,8 mm
Vela de ignição recomendada	BP6ES, BPR6ES (NGK) W20EP-U, W20EPR-U (*ND)

DESMONTAGEM/MONTAGEM DO PISTÃO

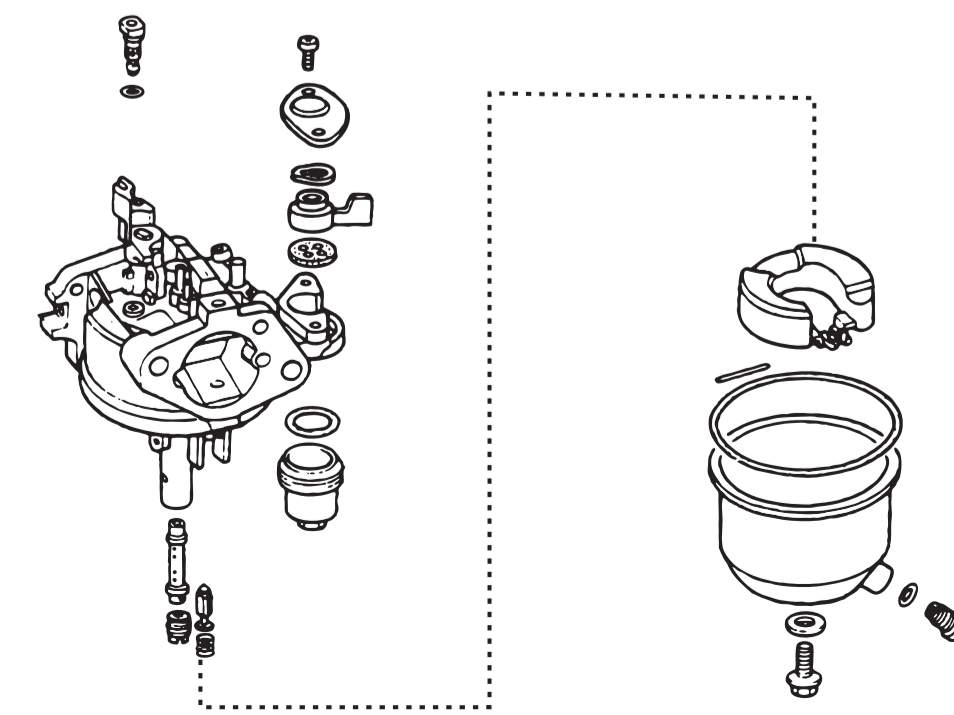


CONJUNTO DA ÁRVORE DE COMANDO

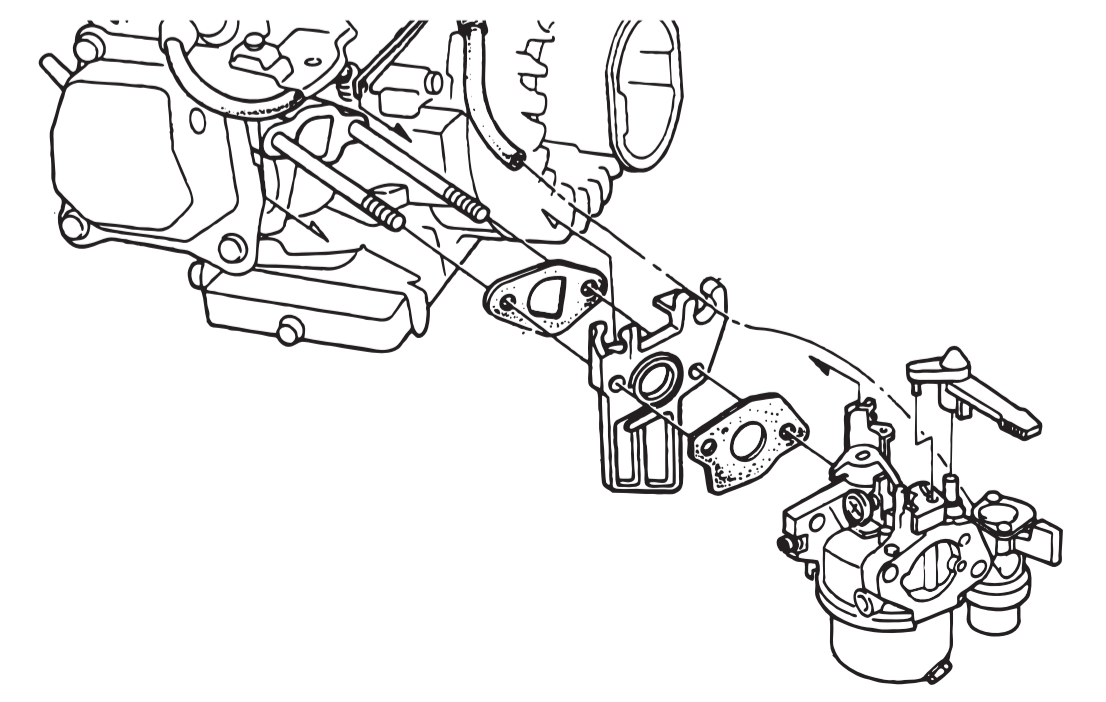


MONTAGEM:
Com a árvore de manivelas na posição, alinhe a marca de sincronização no engrenagem de comando com a marca de punção no came de acionamento da árvore de manivelas.
INSPEÇÃO: pág. 10-8

DESMONTAGEM/MONTAGEM DO CARBURADOR



REMOÇÃO/INSTALAÇÃO DO CARBURADOR





INTERVALO DE MANUTENÇÃO (1) Efetue a manutenção a cada intervalo de mês ou horas de funcionamento, o que ocorrer primeiro.	A cada uso	Primeiro mês ou 20 horas	A cada 3 meses ou 50 horas	A cada 6 meses ou 100 horas	A cada ano ou 300 horas
Óleo do motor	●	●	●	●	
Óleo da caixa de redução (tipos aplicáveis)	●	●		●	
Filtro de ar	●		● (2)		● (3)
Retentor de sedimentos				●	
Vela de ignição	●			●	●
Detentor de fagulha (tipos aplicáveis)				● (5)	
Marcha lenta					● (4)
Folga das válvulas					● (4)
Câmara de combustão			Após cada 500 horas (4)		
Tanque e filtro de combustível				● (4)	
Tubo de combustível			A cada 2 anos (substitua, se necessário) (4)		

(1) Para uso comercial, registre as horas de funcionamento para determinar os intervalos adequados de manutenção.

(2) Efetue o serviço com mais frequência sob condições de muita poeira.

(3) Somente substitua por um elemento de papel.

(4) Estes itens devem ser reparados pelo seu revendedor autorizado, a menos que você possua as ferramentas adequadas e seja capacitado como mecânico. Consulte o Manual de Serviços Honda para os procedimentos de serviço.

(5) Na Europa e em outros países em que a diretiva 2006/42/EC é obrigatória, este serviço deve ser efetuado num revendedor autorizado.

F ELEMENTO DE ESPUMA

ÁGUA MORNIA E SABÃO NEUTRO ÓLEO DO MOTOR

Espremer totalmente

O excesso de óleo restringirá o fluxo de ar através do elemento de espuma e pode transferir para o elemento de papel, saturando-o e obstruindo-o.

G <TIPO BANHO DE ÓLEO>

ELEMENTO DE ESPUMA NÍVEL DE ÓLEO

Consulte limpeza do elemento de espuma.

CARCAÇA DO FILTRO DE AR

Abasteça a carcaça do filtro de ar com o óleo de motor recomendado até atingir a marca de nível.

Capacidade de óleo do filtro de ar: **60 cm³**

H FOLGA: **0,7 - 0,8 mm**

ELETRODO LATERAL

Meça a folga da vela com um calibre de lâminas. Se necessário, ajuste a folga dobrando o eletrodo lateral.

Vela de ignição padrão:
BP6ES, BPR6ES (NGK)
W20EP-U, W20EPR-U (DENSO)

I

Marcha lenta padrão:
1.400 ± 150 rpm

PARAFUSO DE ACELERAÇÃO

- Em algumas aplicações, a rotação do motor é fixada e não é a marcha lenta.
- A marcha lenta padrão pode ser diferente dependendo da aplicação.

Consulte as instruções do fabricante do equipamento para ajuste específico da marcha lenta.

A

TAMPA DO GARGALO DE ABASTECIMENTO DE ÓLEO/VARETA MEDIDORA

LIMITE SUPERIOR

RECIPIENTE

PARAFUSO DE DRENAGEM DE ÓLEO

Insira a vareta medidora no gargalo de abastecimento de óleo, mas não a rosqueie. Remova-a e verifique o nível de óleo.

B VISCOSIDADE SAE

TEMPERATURA AMBIENTE

Capacidade de óleo do motor:
560 ml (GX120), 580 ml (GX160), 600 ml (GX200)

Óleo recomendado: Óleo Genuíno Honda 10W-30 SJ JASO MA

C REDUÇÃO 1/2 (TIPO EMBREAGEM CENTRÍFUGA) TAMPA DO GARGALO DE ABASTECIMENTO DE ÓLEO/VARETA MEDIDORA

Capacidade de óleo: **500 ml**

PARAFUSO DE DRENAGEM DE ÓLEO

REDUÇÃO 1/6

PARAFUSO DO GARGALO DE ABASTECIMENTO

VARETA MEDIDORA

Use o mesmo óleo usado no motor.

PARAFUSO DE NÍVEL DE ÓLEO

LIMITE SUPERIOR

Capacidade de óleo: **150 ml**

J ORIFÍCIO SUPERIOR

ALINHAR

MARCA DE TRIÂNGULO

Posicione o pistão no ponto morto superior da fase de compressão (ambas as válvulas totalmente fechadas).

K CALIBRE DE LÂMINAS

BALANCI

CONTRAPORCA DA ARTICULAÇÃO DO BALANCI

ARTICULAÇÃO DO BALANCI

Folga da válvula padrão:
0,15 mm ± 0,02 mm (ADM)
0,20 mm ± 0,02 mm (ESC)

D <TIPO ELEMENTO DUPLO>

ELEMENTO DE PAPEL

ELEMENTO DE ESPUMA

Consulte limpeza do elemento de espuma.

Elemento de papel: Bata levemente o elemento várias vezes numa superfície dura para remover a poeira ou aplique ar comprimido (não exceder 207 kPa; 2,1 kgf/cm², 30 psi) no elemento de dentro para fora. Nunca tente escovar a poeira; a escovação irá forçar a poeira para dentro das fibras do papel.

<TIPO CICLONE>

ELEMENTO DE ESPUMA

Consulte limpeza do elemento de espuma.

ELEMENTO DE PAPEL

GUIA DE AR

CARCAÇA DO CICLONE

Remova a carcaça do ciclone e guia de ar.

Lave as peças com água, seque-as totalmente e monte-as.

E <TIPO PERFIL BAIXO>

ELEMENTO DO FILTRO DE AR

Lave o elemento em água morna e sabão neutro, e enxague-o completamente. Deixe o elemento secar totalmente.

Sature o elemento do filtro de ar com óleo para motor novo e esprema-o para retirar o excesso de óleo.

L

ESCOVA DE AÇO

Remova os depósitos de carvão da câmara de combustão usando uma escova de aço macia.

M

Limpe o tanque de combustível com água morna e sabão neutro, e deixe-o secar completamente.

Limpe o filtro com água morna e sabão neutro.

Inspeção o filtro de combustível para certificar-se de que não esteja danificado.

ANEL DE VEDAÇÃO

FILTRO DE COMBUSTÍVEL

PORCA DE UNIÃO DO FILTRO DE COMBUSTÍVEL

TUBO DE COMBUSTÍVEL

Inspeção quanto a trincas ou deterioração e substitua, se necessário.